

# คู่มือปฏิบัติงานการจัดสวัสดิการสังคม



- การลงทะเบียนและยื่นคำขอรับเบี้ยยังชีพผู้สูงอายุ
- การลงทะเบียนและยื่นคำขอรับเบี้ยความพิการ
- การยื่นคำร้องเพื่อขอรับเงินเบี้ยยังชีพผู้ป่วยเอดส์

กองสวัสดิการสังคม อบต.พิมาน

โทร. ๐-๔๓๘๕-๑๕๐๖ [www.pimaansao.go.th](http://www.pimaansao.go.th)



สัญลักษณ์ผู้สูงอายุ



สัญลักษณ์คนพิการ



สัญลักษณ์วันเอดส์โลก

## คำนำ

กองสวัสดิการสังคม อบต.พิมาน มีบทบาทหน้าที่ในการจัดสวัสดิการสังคมให้กับผู้ด้อยโอกาสทางสังคมในเขตอบต.พิมาน และส่งเสริมคุณภาพชีวิตให้กับบุคคลเหล่านี้ รวมทั้งมีบทบาทหน้าที่ในการดำเนินการรับลงทะเบียนผู้สูงอายุเพื่อรับเงินเบี้ยยังชีพผู้สูงอายุ การรับลงทะเบียนคนพิการเพื่อรับเงินเบี้ยความพิการ และรับคำร้องผู้ป่วยเอดส์เพื่อรับเบี้ยยังชีพผู้ป่วยเอดส์ รวมทั้งการจ่ายเงินเบี้ยยังชีพฯ ให้กับบุคคลดังกล่าว โดยถือปฏิบัติตามระเบียบกระทรวงมหาดไทยว่าด้วยการจ่ายเงินสงเคราะห์เพื่อการยังชีพขององค์กรปกครองส่วนท้องถิ่น พ.ศ. ๒๕๔๘ ระเบียบกระทรวงมหาดไทยว่าด้วยหลักเกณฑ์การจ่ายเบี้ยยังชีพผู้สูงอายุขององค์กรปกครองส่วนท้องถิ่น พ.ศ. ๒๕๕๒ และระเบียบกระทรวงมหาดไทยว่าด้วยหลักเกณฑ์การจ่ายเบี้ยความพิการขององค์กรปกครองส่วนท้องถิ่น พ.ศ. ๒๕๕๓

ดังนั้น เพื่อให้ประชาชนที่มาขอรับบริการได้มีความเข้าใจที่ถูกต้องมีแนวทางในการปฏิบัติที่ชัดเจน ซึ่งจะนำไปสู่ความสะดวกรวดเร็ว และถูกต้องในการขอรับบริการในเรื่องดังกล่าว อบต.พิมาน จึงได้จัดทำคู่มือการลงทะเบียนและยื่นคำขอรับเงินเบี้ยยังชีพผู้สูงอายุ การลงทะเบียนและยื่นคำขอรับเงินเบี้ยความพิการ การยื่นคำร้องเพื่อรับเงินเบี้ยยังชีพผู้ป่วยเอดส์ ขึ้น

กองสวัสดิการสังคม อบต.พิมาน หวังเป็นอย่างยิ่งว่าคู่มือฉบับนี้จะเป็นส่วนหนึ่งที่ทำให้ผู้สูงอายุ คนพิการ และผู้ป่วยเอดส์ มีความเข้าใจที่ถูกต้องถึงสิทธิพึงได้รับ รวมทั้งทราบแนวทางการปฏิบัติที่ชัดเจน ซึ่งทำให้เกิดประโยชน์สูงสุดต่อบุคคลดังกล่าวและประชาชนที่มาขอรับบริการต่อไป

กองสวัสดิการสังคม  
อบต.พิมาน

# การรับลงทะเบียนเพื่อขอรับเบี้ยยังชีพผู้สูงอายุ

ผู้มีคุณสมบัติได้รับเงินเบี้ยยังชีพผู้สูงอายุ ต้องเป็นผู้มีคุณสมบัติและไม่มีลักษณะต้องห้าม ดังต่อไปนี้

(๑) มีสัญชาติไทย

(๒) มีภูมิลำเนาตามทะเบียนบ้านอยู่ในเขต อบต.พิมาน

(๓) จะมีอายุครบ ๖๐ ปี บริบูรณ์ ปีถัดไป (ปัจจุบัน อายุ ๕๙ ปี) โดยเป็นผู้ที่ เกิดก่อนวันที่ ๒ กันยายน (ในกรณีที่ในทะเบียนราษฎรไม่ปรากฏวันที่และเดือนเกิดให้ถือว่าบุคคลนั้นเกิดในวันที่ ๑ มกราคมของปีนั้น) รวมถึงผู้ย้ายภูมิลำเนาเข้ามาใหม่

(๔) ไม่เป็นผู้ได้รับสวัสดิการหรือสิทธิประโยชน์ใดจากหน่วยงานของรัฐ รัฐวิสาหกิจ หรือองค์กรปกครองส่วนท้องถิ่น ได้แก่ ผู้รับเงินบำนาญ เบี้ยหวัด บำนาญพิเศษ หรือเงินอื่นใดในลักษณะเดียวกัน ผู้สูงอายุที่อยู่ในสถานสงเคราะห์ของรัฐ หรือองค์กรปกครองส่วนท้องถิ่น ผู้ได้รับเงินเดือน ค่าตอบแทน รายได้ประจำ หรือผลประโยชน์ตอบแทนอย่างอื่นที่รัฐหรือองค์กรปกครองส่วนท้องถิ่นจัดให้เป็นประจำ ยกเว้น ผู้พิการ ตามระเบียบกระทรวงมหาดไทย ว่าด้วยหลักเกณฑ์การจ่ายเงินเบี้ยความพิการให้คนพิการขององค์กรปกครองส่วนท้องถิ่น พ.ศ. ๒๕๕๓ และผู้ป่วยเอดส์ตามระเบียบกระทรวงมหาดไทยว่าด้วยการจ่ายเงินสงเคราะห์เพื่อการยังชีพขององค์กรปกครองส่วนท้องถิ่น พ.ศ. ๒๕๔๘

ผู้ที่มีคุณสมบัติดังกล่าวข้างต้น สามารถยื่นคำขอลงทะเบียนขอรับเงินเบี้ยยังชีพผู้สูงอายุด้วยตนเองได้ ที่ กองสวัสดิการสังคม อบต.พิมาน ระหว่างเดือน ตุลาคม - พฤศจิกายน และ เดือนมกราคม - กันยายน

อย่าลืม !!! นะจ๊ะ  
ไม่มีชื่อ ไม่มีสิทธิ จ้า !!!



# คุณสมบัติของผู้มีสิทธิขึ้นทะเบียนรับเงินเบี้ยยังชีพฯ

## ผู้สูงอายุ

ตรวจสอบคุณสมบัติของตนเอง ตามรายการดังนี้



(๑) มีสัญชาติไทย

(๒) มีภูมิลำเนาอยู่ในเขต อบต.พิมาน (ตามทะเบียนบ้าน)

(๓) เป็นผู้ที่มีอายุ ๖๐ ปี บริบูรณ์ใน ปีถัดไป (ปัจจุบัน อายุ ๕๙ ปี บริบูรณ์ และต้องเกิดก่อน ๒ กันยายน)

(๔) ไม่เป็นผู้ได้รับสวัสดิการหรือสิทธิประโยชน์อื่นใด จากหน่วยงานของรัฐ รัฐวิสาหกิจหรือองค์กรปกครองส่วนท้องถิ่น ได้แก่ ผู้รับเงินบำนาญ เบี้ยหวัด บำนาญพิเศษ หรือเงินอื่นใดในลักษณะเดียวกัน ผู้สูงอายุที่อยู่ได้รับเงินเดือน ค่าตอบแทน ในสถานสงเคราะห์ของรัฐหรือ องค์กรปกครองส่วนท้องถิ่นผู้ รายได้ประจำ หรือ ผลประโยชน์ตอบแทนอย่างอื่นที่รัฐ หรือองค์กรปกครองส่วนท้องถิ่นจัดให้เป็นประจำ ยกเว้นผู้พิการและผู้ป่วยเอดส์ตามระเบียบ กระทรวงมหาดไทยว่าด้วยการจ่ายเงิน สงเคราะห์ เพื่อการยังชีพขององค์กรปกครองส่วนท้องถิ่น

หมายเหตุ ผู้สูงอายุรับเบี้ยอยู่ แล้วย้ายไปที่อื่น จะทำอย่างไร

กรณีผู้สูงอายุที่มีสิทธิได้รับเบี้ยยังชีพอยู่แล้ว ย้ายภูมิลำเนาไปอยู่ที่อื่น

๑.อปท.เดิมต้องแจ้งผู้สูงอายุให้ไปลงทะเบียนที่ อปท.ใหม่ ภายในเดือนพฤศจิกายน

๒.ในระหว่างปีงบประมาณ อปท.ใดจ่ายเงินเบี้ยยังชีพผู้สูงอายุอยู่ ให้ อปท.นั้นจ่ายเงินเบี้ยยังชีพผู้สูงอายุต่อไป จนกว่าจะสิ้นปีงบประมาณ คือเดือนกันยายน

๓.อปท.ใหม่ที่รับคำร้องลงทะเบียนจากผู้สูงอายุที่ย้ายเข้ามา ต้องจ่ายเงินเบี้ยยังชีพผู้สูงอายุในปีงบประมาณถัดไป

๔.แต่ถ้าผู้สูงอายุท่านนั้น ย้ายไปแล้ว ไม่ไปลงทะเบียนที่ อปท.ใหม่ จะทำให้ไม่ได้รับเบี้ยทั้งจาก อปท.เก่า และ อปท.ใหม่ หากต่อมาได้ไปลงทะเบียนก็ให้ อปท.ใหม่รับลงทะเบียน และจ่ายเงินเบี้ยยังชีพผู้สูงอายุใน ปีงบประมาณถัดไป เหมือนข้อ ๓

เพื่อใช้สิทธิรับเงินเบี้ยยังชีพต่อเนื่อง.....ค่ะ

คุณสมบัติของผู้มีสิทธิขึ้นทะเบียนรับเงินเบี้ยยังชีพฯ

# ผู้พิการ

ตรวจสอบคุณสมบัติของตนเอง ตามรายการดังนี้

๑) มีสัญชาติไทย

(๒) มีภูมิลำเนาอยู่ในเขต อบต.พิมาน

(ตามทะเบียนบ้าน)

(๓) มีบัตรประจำตัวคนพิการตามกฎหมายว่าด้วยการส่งเสริมคุณภาพชีวิตคนพิการ

(๔) ไม่เป็น บุคคลซึ่งอยู่ในความอุปการะของสถานสงเคราะห์ของรัฐ



ตัวอย่างบัตรและสมุดประจำตัวคนพิการ

กรณีได้รับเบี้ยยังชีพคนพิการอยู่แล้ว  
และได้ย้ายเข้ามาในพื้นที่อบต.พิมาน

จะต้องมาขึ้นทะเบียนที่ กองสวัสดิการสังคม อบต.พิมาน อีกครั้งหนึ่งเพื่อรับเงินใน  
เดือนถัดไป

**เพื่อใช้สิทธิรับเงินเบี้ยยังชีพต่อเนื่อง.....ค่ะ**

# ขั้นตอนการขึ้นทะเบียนเพื่อรับเงิน เบี้ยยังชีพผู้สูงอายุ



## ยื่นเอกสาร หลักฐาน กรอกแบบฟอร์ม “แบบคำขอลงทะเบียนรับเงินเบี้ยยังชีพผู้สูงอายุ ”

- ☺ บัตรประจำตัวประชาชน หรือบัตร อื่นที่ออกโดยหน่วยงานของ  
รัฐที่มี รูปถ่าย พร้อมสำเนา
- ☺ ทะเบียนบ้าน พร้อมสำเนา
- ☺ สมุดบัญชีเงินฝากธนาคาร พร้อม สำเนา (เฉพาะหน้าที่แสดง  
ชื่อ และเลขที่บัญชี) สำหรับกรณีที่ผู้ ขอรับเงินเบี้ยยังชีพผู้สูงอายุ  
ประสงค์ขอรับเงินเบี้ยยังชีพ ผู้สูงอายุผ่านธนาคาร

หมายเหตุ : ในกรณีผู้สูงอายุที่ไม่สามารถมาลงทะเบียนด้วยตนเอง  
อาจมอบอำนาจให้ผู้อื่นเป็นผู้ยื่นคำขอรับเบี้ยยังชีพผู้สูงอายุได้ โดยให้ผู้รับ  
มอบอำนาจติดต่อกับ กองสวัสดิการสังคม อบต.พิมาน พร้อมสำเนาบัตร  
ประจำตัวประชาชนของผู้รับมอบอำนาจ

**\*\*ขอรับแบบคำขอขึ้นทะเบียนผู้สูงอายุ และยื่นเอกสาร  
ประกอบได้ที่ กองสวัสดิการสังคม  
อบต.พิมาน\*\*\***

# ขั้นตอนการขึ้นทะเบียนเพื่อ รับเงินเบี้ยยังชีพคนพิการ



## ยื่นเอกสาร หลักฐาน กรอกแบบฟอร์ม “แบบคำขอลงทะเบียนรับเงินเบี้ยยังชีพคนพิการ ”

- ☺ บัตรประจำตัวคนพิการตามกฎหมายว่าด้วยการส่งเสริม  
คุณภาพชีวิตคนพิการ ฉบับจริง พร้อมสำเนา
- ☺ ทะเบียนบ้าน พร้อมสำเนา
- ☺ สมุดบัญชีเงินฝากธนาคาร พร้อม สำเนา (เฉพาะหน้าที่แสดง  
ชื่อ และเลขที่บัญชี) สำหรับกรณีที่ผู้ ขอรับเงินเบี้ยยังชีพคนพิการ  
ประสงค์ขอรับเงินเบี้ยยังชีพผ่านธนาคาร

หมายเหตุ : กรณีที่คนพิการไม่สามารถมาลงทะเบียนด้วยตนเอง อาจมอบ  
อำนาจ เป็นลายลักษณ์อักษรให้ผู้ดูแลคนพิการยื่นคำขอแทน แต่ต้องนำ  
หลักฐานของคนพิการและคนดูแลคนพิการไปแสดงต่อเจ้าหน้าที่ด้วย  
คนพิการที่เป็นผู้สูงอายุสามารถลงทะเบียนเพื่อขอรับเบี้ยยังชีพผู้สูงอายุได้  
ด้วย

**\*\*ขอรับแบบคำขอขึ้นทะเบียนคนพิการ และยื่นเอกสาร  
ประกอบได้ที่ กองสวัสดิการสังคม  
อบต.พิมาน\*\*\***



# คำชี้แจง



ผู้สูงอายุ ที่มีสิทธิรับเงินเบี้ยยังชีพอยู่แล้วใน พื้นที่อื่น ภายหลังได้ย้ายทะเบียนบ้านเข้ามาอยู่ในพื้นที่เขต อบต.พิมาน ให้มาแจ้งขึ้นทะเบียนเพื่อขอรับเงินเบี้ยยังชีพต่อที่ อบต.พิมาน แต่สิทธิในการรับเงินยัง จะคงอยู่ที่เดิมจนสิ้นปีงบประมาณ เช่น

**ตัวอย่างเช่น** นาง ก. รับเงินเบี้ยยังชีพอยู่ อบต. กู้กไก่ ภายหลังได้แจ้งย้ายที่อยู่มาอยู่พื้นที่เขตอบต.พิมาน ใน วันที่ ๒๐ กรกฎาคม ๒๕๖๓ นาง ก. ต้องมาขึ้นทะเบียนใหม่ ที่ อบต. พิมาน ภายในวันที่ ๓๐ พฤศจิกายน ๒๕๖๓ แต่ นาง ก. จะยังคงรับเงินเบี้ยยังชีพที่ อบต. กู้กไก่ อยู่จนถึงเดือน กันยายน ๒๕๖๓ และมีสิทธิรับเงินเบี้ยยังชีพผู้สูงอายุที่อบต.พิมานในเดือนตุลาคม ๒๕๖๓ (งบประมาณ๖๔) เป็นต้นไป



# ประกาศรายชื่อ ผู้มีสิทธิรับเงิน เบี้ยยังชีพผู้สูงอายุและคนพิการ



ให้ผู้ที่ยื่นคำขอรับเบี้ยยังชีพ มาตรวจสอบ รายชื่อตาม  
ประกาศที่บอร์ดประชาสัมพันธ์ อบต.พิมาน ในวันที่ ๑ ตุลาคม  
ของทุกปี (ประกาศรายปี)

## การจ่ายเบี้ยยังชีพผู้สูงอายุและคนพิการ,เอตส์



กำหนดวันจ่ายเงินเบี้ยยังชีพ ภายในวันที่ ๑-๑๐ ของเดือน  
(ตามความเหมาะสม)

กันยายน September 2563						
อา.	จ.	อ.	พ.	พฤ.	ศ.	ส.
		1	2	3	4	5
6	7	8	9	10	11	12
13	14	15	16	17	18	19
20	21	22	23	24	25	26
27	28	29	30			



# ช่องทางการรับเงินเบี้ยยังชีพ



ผู้ประสงค์รับเงินผ่าน  
ธนาคาร



ผู้ประสงค์รับเงินสด

ตามจุดที่ได้แจ้งไว้ เช่น กอง  
สวัสดิการสังคม อบต.พิมาน/  
ศาลากลางหมู่บ้าน หรือ ขึ้นอยู่กับ  
ความเหมาะสม โดยจะมีการแจ้งให้  
ทราบล่วงหน้า

โอนเข้าบัญชีธนาคารใน นาม  
ผู้สูงอายุ ,คนพิการ หรือ  
ผู้รับมอบอำนาจ

รับเงินสดในนามผู้สูงอายุ,  
คนพิการ  
หรือผู้รับมอบอำนาจ

## การคำนวณเงินเบี้ยยังชีพแบบขั้นบันได สำหรับผู้สูงอายุ



จำนวนเงินเบี้ยยังชีพต่อเดือนที่ผู้สูงอายุจะได้รับ การจ่ายเงินเบี้ยยังชีพ  
ให้แก่ผู้สูงอายุ คิดใน อัตราเบี้ยยังชีพแบบขั้นบันได แบบ “ขั้นบันได”  
หมายถึง การแบ่งช่วงอายุของผู้สูงอายุออกเป็นช่วง ๆ หรือเป็นขั้น ขึ้น  
ไปเรื่อย ๆ โดยเริ่ม ตั้งแต่อายุ ๖๐ ปี

โดยคำนวณตามปีงบประมาณ  
มิใช่ปีปฏิทิน และไม่มีการเพิ่มของอายุระหว่างปี  
ตารางคำนวณเงินเบี้ยยังชีพรายเดือน  
สำหรับผู้สูงอายุ  
(แบบขั้นบันได)

ขั้น	ช่วงอายุ (ปี)	จำนวนเงิน (บาท)
ขั้นที่ ๑	๖๐ - ๖๙ ปี	๖๐๐
ขั้นที่ ๒	๗๐ - ๗๙ ปี	๗๐๐
ขั้นที่ ๓	๘๐ - ๘๙ ปี	๘๐๐
ขั้นที่ ๔	๙๐ ปี ขึ้นไป	๑,๐๐๐

ตัวอย่าง

การคิดวันรับเงินเบี้ยยังชีพผู้สูงอายุ ในปีงบประมาณ 2564

วัน เดือน ปีเกิด	เดือนที่จะเริ่มรับเงิน	หมายเหตุ
<b>ผู้สูงอายุ ที่เกิดก่อน 2 ตุลาคม 2503</b>	<b>ตุลาคม 2563</b>	<b>มส.60 + มส.ย้าย + เก็บตก</b>
2 - 31 ตุลาคม 2503 1 พฤศจิกายน 2503	พฤศจิกายน 2563	
2 - 30 พฤศจิกายน 2503 1 ธันวาคม 2503	ธันวาคม 2563	
2 - 31 ธันวาคม 2502 1 มกราคม 2504	มกราคม 2564	
2 - 31 มกราคม 2504 1 กุมภาพันธ์ 2504	กุมภาพันธ์ 2564	
2 - 28 กุมภาพันธ์ 2504 1 มีนาคม 2504	มีนาคม 2564	
2 - 31 มีนาคม 2504 1 เมษายน 2504	เมษายน 2564	
2 - 30 เมษายน 2504 1 พฤษภาคม 2504	พฤษภาคม 2564	
2 - 31 พฤษภาคม 2504 1 มิถุนายน 2504	มิถุนายน 2564	
2 - 30 มิถุนายน 2504 1 กรกฎาคม 2504	กรกฎาคม 2564	
2 - 31 กรกฎาคม 2504 1 สิงหาคม 2504	สิงหาคม 2564	
2 - 31 สิงหาคม 2504 1 กันยายน 2504	กันยายน 2564	
2 กันยายน - 1 ตุลาคม 2504	ต้องมาลงทะเบียนใน เดือนตุลาคม 2563 เพื่อรับเงิน งบ 65 (ตุลาคม 2564)	



# การสิ้นสุดการรับเงินเบี้ยยังชีพ



๑. ตาย ( ยกเลิกการสงเคราะห์จัดการศพรายละ ๒,๐๐๐ บาท ตามประกาศกระทรวงการพัฒนาศักยภาพและความมั่นคงของมนุษย์ เรื่อง กำหนดหลักเกณฑ์ วิธีการ และเงื่อนไขการคุ้มครอง การส่งเสริม และการสนับสนุนการสงเคราะห์ในการจัดการศพตามประเพณี พ.ศ. ๒๕๕๗ ลงวันที่ ๒๒ กันยายน ๒๕๕๗)

๒. ย้ายภูมิลำเนาไปนอกเขต อบต.พิมาน

๓. แจ้งสละสิทธิการขอรับเงินเบี้ยยังชีพ

๔. ขาดคุณสมบัติ

## หน้าที่ของผู้รับเบี้ยยังชีพผู้สูงอายุ, คนพิการ, ผู้ป่วยเอดส์

๑. ตรวจสอบรายชื่อของตัวเอง

๒. กรณีผู้รับเงินเบี้ยยังชีพ หรือผู้รับมอบอำนาจ แจ้งรับเป็นเงินสด ต้องมารับเงินให้ตรงตามวัน เวลา ที่กำหนด

๓. เมื่อย้ายภูมิลำเนาจาก อบต.พิมาน ไปอยู่ภูมิลำเนาอื่นต้องแจ้งข้อมูลเพื่อให้ อบต.พิมาน ได้รับทราบ

๔. ให้ผู้รับเบี้ยยังชีพผู้สูงอายุและคนพิการ แสดงการมีชีวิตอยู่ต่อ อบต.พิมาน ระหว่างวันที่ ๑ - ๕ ตุลาคม ของทุกปี

๕. **กรณีตาย** ให้ผู้ดูแลหรือญาติของผู้สูงอายุ หรือคนพิการของผู้รับเงินเบี้ยยังชีพแจ้งการตาย ให้ อบต.พิมาน ได้รับทราบ (พร้อมสำเนามรณะบัตร) ภายใน ๗ วัน

# ขั้นตอนการขอบัตรประจำตัวคนพิการ



๑. ไปพบแพทย์เฉพาะทางที่โรงพยาบาล เพื่อวินิจฉัยและออกเอกสารรับรองความพิการ

๒. ดำเนินการทำบัตรประจำตัวคนพิการได้ที่ สำนักพัฒนาสังคมและความมั่นคงของมนุษย์จังหวัดนครพนม (ศาลากลางจังหวัด ) โดยใช้เอกสารดังต่อไปนี้

๒.๑ เอกสารรับรองความพิการที่รับรองโดยแพทย์เฉพาะทาง (ตัวจริง)

๒.๒ รูปถ่าย ขนาด ๑ นิ้ว จำนวน ๒ รูป

๒.๓ สำเนาทะเบียนบ้าน จำนวน ๑ ฉบับ

๒.๔ สำเนาบัตรประจำตัวประชาชน จำนวน ๑ ฉบับ

๒.๕ ถ้าคนพิการมีผู้ดูแลให้นำสำเนาบัตรประจำตัวประชาชน และสำเนาทะเบียนบ้านของผู้ดูแลคนพิการ จำนวนอย่างละ ๑ ฉบับ

๓. กรณีบุคคลอื่นที่ไม่ใช่คนพิการ และผู้ดูแลคนพิการมาติดต่อขอทำบัตรประจำตัวคนพิการให้นำหลักฐาน ตามข้อ ๒.๔ – ๒.๕ มาด้วย

๔. หลังจากได้บัตรประจำตัวคนพิการให้มาลงทะเบียนเพื่อรับเบี้ยยังชีพพิการ ที่กองสวัสดิการสังคม อบต.พิมาน เพื่อรับเงินเบี้ยพิการในเดือนถัดไป

# การต่ออายุบัตรประจำตัวคนพิการ



การดำเนินการต่ออายุบัตรประจำตัวคนพิการ สามารถติดต่อได้ที่ สำนักพัฒนาสังคมและความมั่นคงของมนุษย์จังหวัดกาฬสินธุ์(ศาลากลางจังหวัด ) โดยใช้เอกสารดังต่อไปนี้

๑. สมุด/บัตรประจำตัวคนพิการเล่มเดิม
๒. รูปถ่าย ขนาด ๑ นิ้ว จำนวน ๑ รูป
๓. สำเนาบัตรประจำตัวประชาชนและสำเนาทะเบียนบ้าน อย่างละ จำนวน ๑ ฉบับ
๔. หลักฐานผู้ดูแลคนพิการมีผู้ดูแล ใช้สำเนาบัตรประจำตัวประชาชน และสำเนาทะเบียนบ้าน อย่างละ ๑ ฉบับ
๕. กรณีบุคคลอื่นที่ไม่ใช่คนพิการ และผู้ดูแลคนพิการมาติดต่อขอต่ออายุบัตรประจำตัวคนพิการให้นำหลักฐานตามข้อ ๓-๕ มาด้วย

## การเปลี่ยนผู้ดูแลคนพิการ

การดำเนินการเปลี่ยนผู้ดูแลคนพิการ สามารถติดต่อได้ที่ สำนักพัฒนาสังคมและความมั่นคงของมนุษย์จังหวัดกาฬสินธุ์ (ศาลากลางจังหวัด ) โดยใช้เอกสารดังต่อไปนี้

๑. สมุด/บัตรประจำตัวคนพิการเล่มเดิม
๒. สำเนาบัตรประจำตัวประชาชนและสำเนาทะเบียนบ้าน อย่างละ จำนวน ๑ ฉบับ
๓. หลักฐานผู้ดูแลคนพิการคนเดิม ใช้สำเนาบัตรประจำตัวประชาชน และสำเนาทะเบียนบ้าน อย่างละ ๑ ฉบับ

## การเปลี่ยนผู้ดูแลคนพิการ(ต่อ)

๔. หลักฐานผู้ดูแลคนพิการคนใหม่ ใช้สำเนาบัตรประจำตัวประชาชน และสำเนาทะเบียนบ้าน อย่างละ ๑ ฉบับ
๕. หนังสือรับรองการเป็นผู้ดูแลคนพิการ
๖. สำเนาบัตรประจำตัวข้าราชการของผู้รับรอง จำนวน ๑ ฉบับ (กำนัน ผู้ใหญ่บ้าน สท. หรือ ข้าราชการระดับ ๓ ขึ้นไป)

## ข้อแนะนำสำหรับการยื่นคำร้องเพื่อขอรับเงินเบี้ยยังชีพผู้ป่วยเอดส์

๑. ผู้ป่วยเอดส์มีสิทธิได้รับเงินสงเคราะห์เบี้ยยังชีพผู้ป่วยเอดส์ ต้องมีใบรับรองแพทย์ซึ่งออกให้โดย สถานพยาบาลของรัฐ ยืนยันว่าป่วยเป็นโรคเอดส์จริง
๒. ผู้ป่วยเอดส์ต้องมีภูมิลำเนาอยู่ในเขตอบต.พิมาน
๓. การยื่นคำร้องขอรับเบี้ยยังชีพผู้ป่วยเอดส์ สามารถยื่นคำร้องได้ที่ กองสวัสดิการสังคม โดยนำหลักฐานมาเพื่อประกอบการยื่นดังนี้
  - ๓.๑ ใบรับรองแพทย์ซึ่งออกให้โดยสถานพยาบาลของรัฐ ยืนยันว่าป่วยเป็นโรคเอดส์จริง
  - ๓.๒ บัตรประจำตัวประชาชนฉบับจริง (พร้อมสำเนา)
  - ๓.๓ ทะเบียนบ้านฉบับจริง (พร้อมสำเนา)
๔. กรณีที่ผู้ป่วยเอดส์ไม่สามารถเดินทางมายื่นคำขอรับการสงเคราะห์ด้วยตนเองได้จะมอบอำนาจให้ผู้อุปการะมาดำเนินการแทนได้



## ข้อแนะนำสำหรับการยื่นคำร้องเพื่อขอรับเงินเบี้ยยังชีพผู้ป่วยเอดส์ (ต่อ)

๕. กรณีผู้ป่วยเอดส์ เป็นผู้สูงอายุหรือคนพิการ หรือเป็นทั้งผู้สูงอายุ และคนพิการ สามารถดำเนินการได้ทั้งหมด

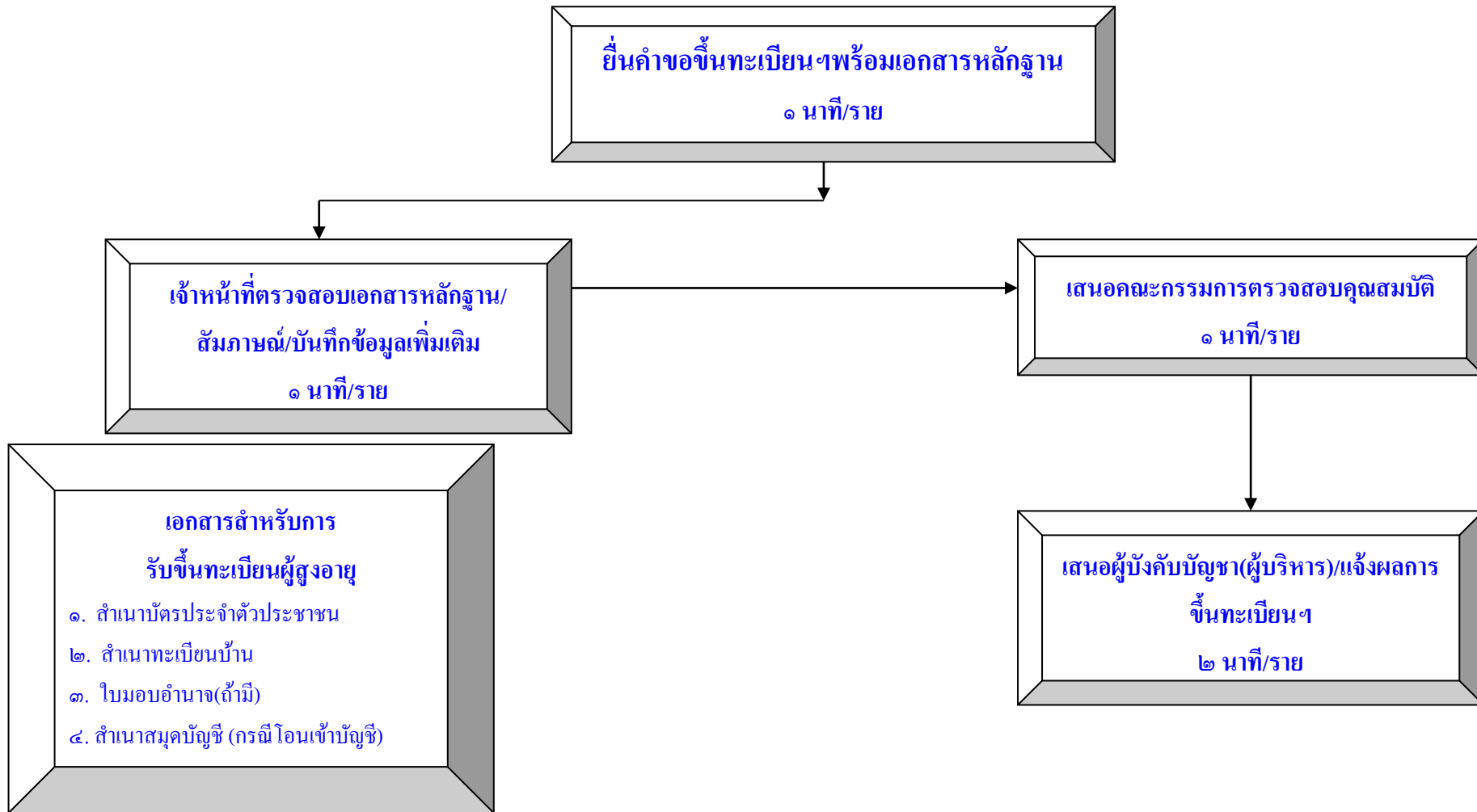
๖. กรณีผู้ป่วยเอดส์ได้รับเบี้ยยังชีพผู้ป่วยเอดส์แล้วแล้ว ต่อมาได้ย้าย ภูมิลำเนา (ย้ายชื่อในทะเบียนบ้าน) ไปอยู่ในเขตองค์กรปกครองส่วน ท้องถิ่นอื่น ผู้ป่วยเอดส์ต้องดำเนินการยื่นคำร้องขอรับเบี้ยยังชีพผู้ป่วย เอดส์ อีกครั้ง ณ องค์กรปกครองส่วนท้องถิ่นที่ย้ายภูมิลำเนาเข้าไปอยู่ ใหม่ (เพื่อรับเงินเบี้ยยังชีพผู้ป่วยเอดส์ จากองค์กรปกครองส่วน ท้องถิ่นที่ย้ายเข้าไปอยู่ใหม่) ซึ่งถ้าผู้ป่วยเอดส์ไม่ดำเนินการยื่นคำร้อง ขอรับเบี้ย ยังชีพผู้ป่วยเอดส์ อีกครั้ง ณ องค์กรปกครองส่วนท้องถิ่นที่ ย้ายภูมิลำเนาเข้าไปอยู่ใหม่ ผู้ป่วยเอดส์จะได้รับเงินเบี้ยยังชีพผู้ป่วย เอดส์ ถึงเดือนที่ย้ายภูมิลำเนา เท่านั้น

๗. กรณีคนพิการที่ได้รับเงินเบี้ยยังชีพผู้ป่วยเอดส์ เสียชีวิต ผู้ดูแลหรือ ญาติของผู้ป่วยเอดส์ที่เสียชีวิตต้อง แจ้งให้ กองสวัสดิการสังคมทราบ ภายใน ๗ วัน

ใบรับรองแพทย์จะต้องระบุว่าป่วยเป็น **โรคเอดส์ /AIDs**  
เท่านั้น หากระบุว่าป่วยเป็น HIV หรือภูมิคุ้มกันบกพร่อง  
จะไม่เข้าหลักเกณฑ์การรับเงินสงเคราะห์

**ภาคผนวก**

# แผนผังแสดงขั้นตอนและระยะเวลาการปฏิบัติราชการ (การรับขึ้นทะเบียนผู้สูงอายุ)

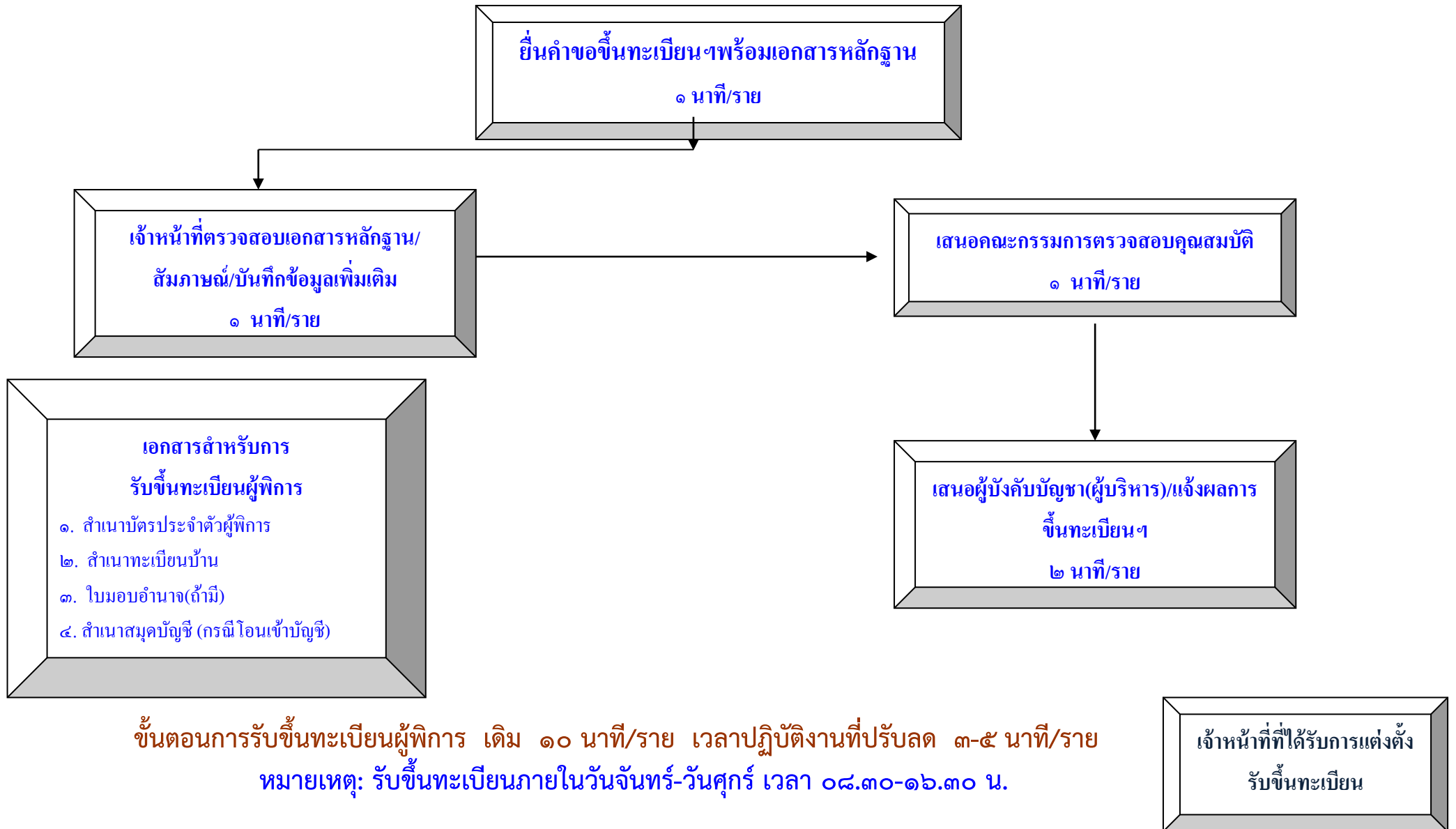


ขั้นตอนการรับขึ้นทะเบียนผู้สูงอายุ เดิม ๑๐ นาที/ราย เวลาปฏิบัติงานที่ปรับลด ๓-๕ นาที/ราย

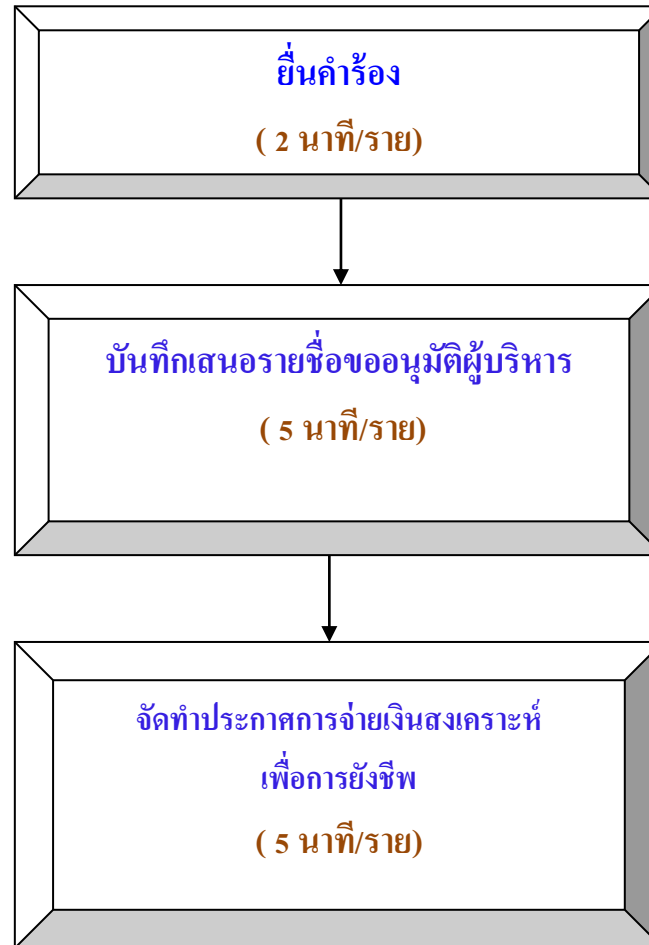
หมายเหตุ: ระหว่างเดือน ตุลาคม - พฤศจิกายน และ เดือนมกราคม - กันยายน

เจ้าหน้าที่ที่ได้รับการแต่งตั้ง  
รับขึ้นทะเบียนผู้สูงอายุ

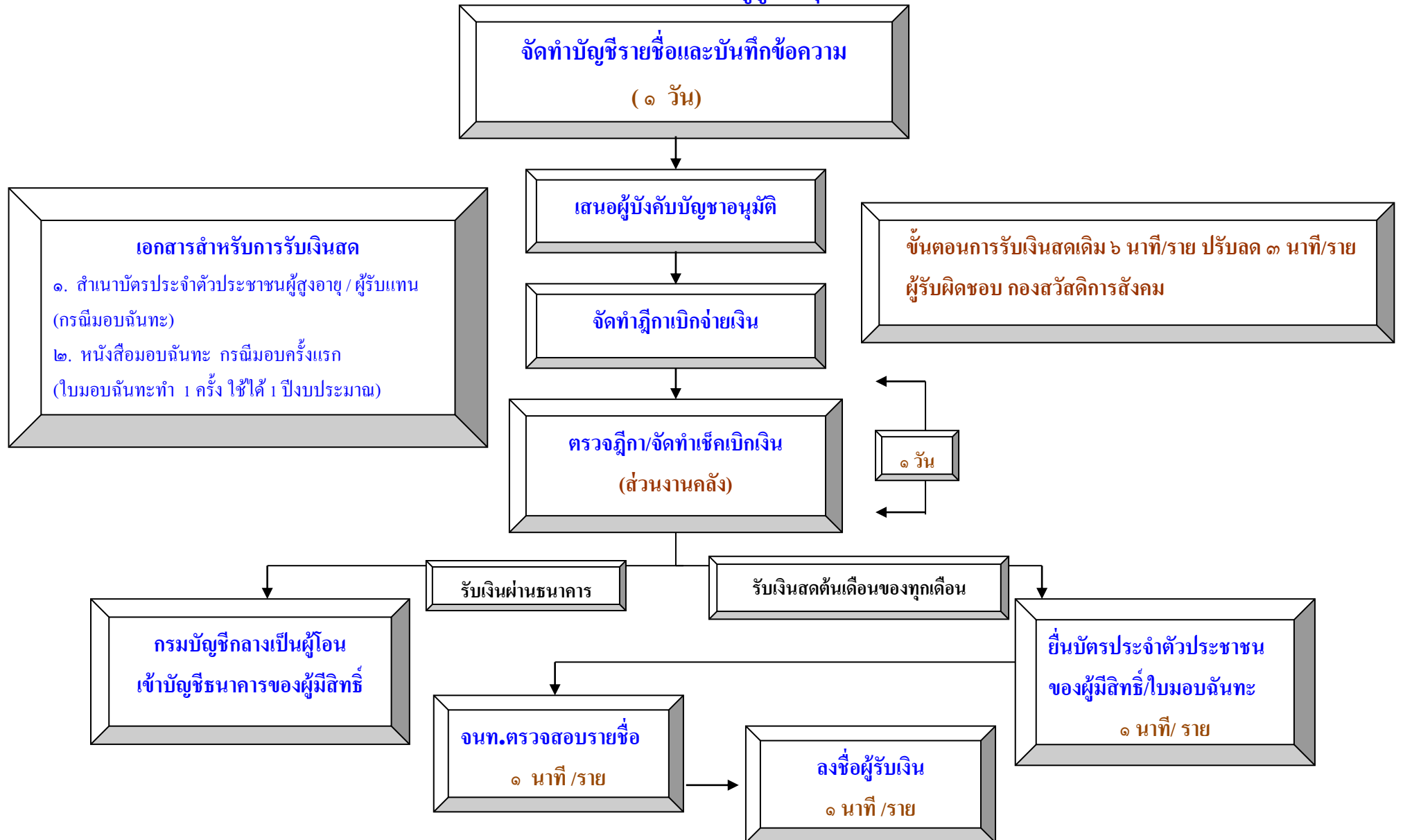
# แผนผังแสดงขั้นตอนและระยะเวลาการปฏิบัติราชการ (การรับขึ้นทะเบียนผู้พิการ)



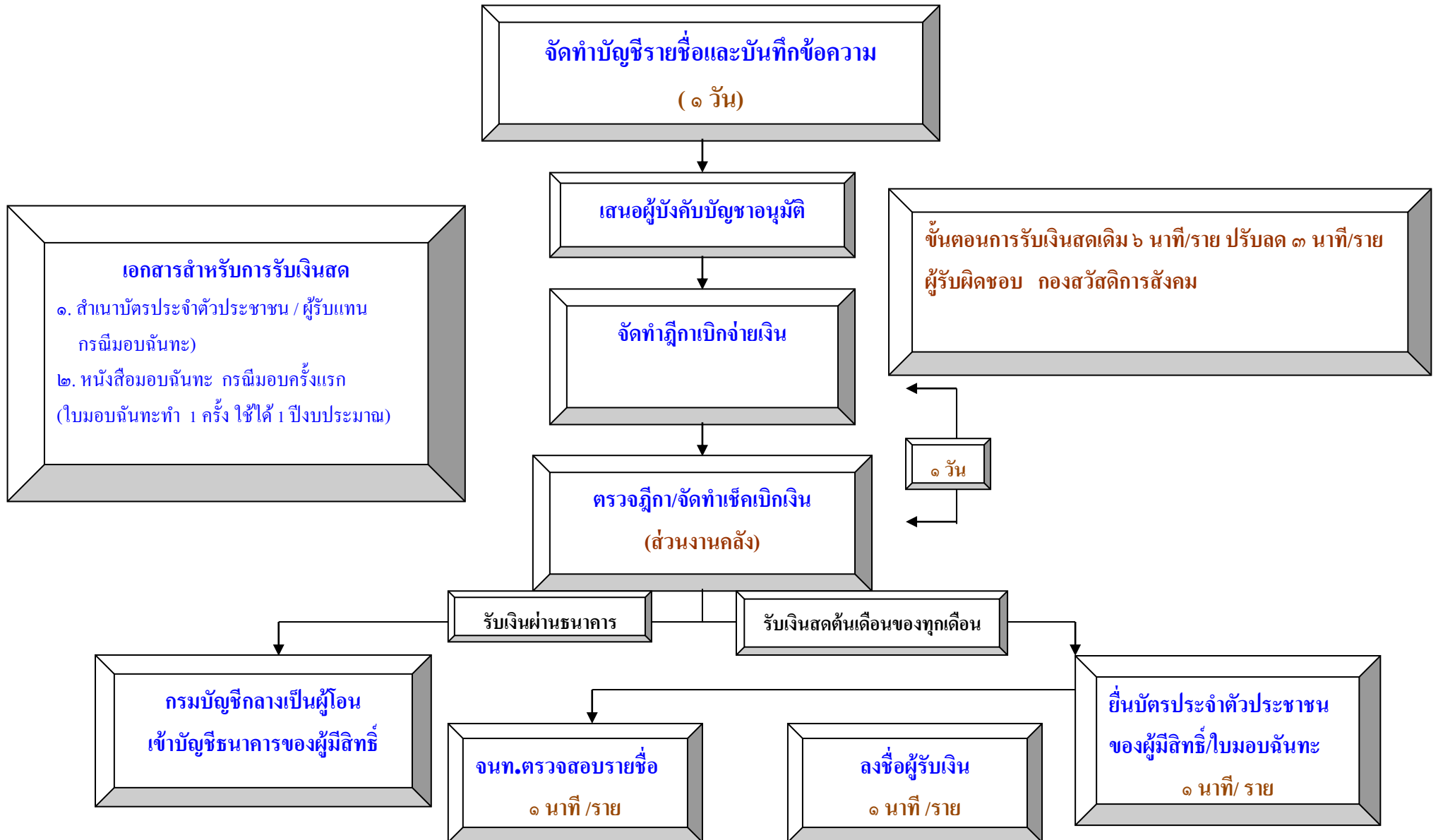
แผนผังแสดงขั้นตอนและระยะเวลาการปฏิบัติราชการ  
(การรับขึ้นทะเบียนเบี้ยยังชีพผู้ป่วยเอดส์)



# แผนผังแสดงขั้นตอนและระยะเวลาการปฏิบัติราชการ (การเบิก-จ่ายเบี้ยผู้สูงอายุ)



# แผนผังแสดงขั้นตอนและระยะเวลาการปฏิบัติราชการ (การเบิก-จ่ายเบี้ยความพิการ)









# ตัวอย่างแบบฟอร์มคำขอขึ้นทะเบียน



ทะเบียนเลขที่...../๒๕๖๔

แบบคำขอลงทะเบียนรับเงินเบี้ยยังชีพผู้สูงอายุ ประจำปีงบประมาณ พ.ศ. ๒๕๖๔

เฉพาะกรณีผู้สูงอายุมอบอำนาจให้บุคคลอื่นมายื่นคำขอลงทะเบียนแทน

ผู้ยื่นคำขอฯ แทน ตามหนังสือมอบอำนาจ เกี่ยวข้องเป็น.....กับผู้สูงอายุที่ลงทะเบียน

ชื่อ-สกุล (ผู้รับมอบอำนาจ) .....เลขประจำตัวประชาชนผู้รับมอบอำนาจ

□-□□□□-□□□□□□-□□-□ ที่อยู่.....

.....โทรศัพท์.....

เขียนที่.....อบต.พิกุล.....

วันที่.....เดือน.....พ.ศ.....

ด้วยข้าพเจ้า (นาย/นาง/นางสาว) ชื่อ.....นามสกุล.....

เกิดวันที่.....เดือน.....พ.ศ..... อายุ.....ปี สัญชาติ.....ไทย.....มีชื่ออยู่ในสำเนา

ทะเบียนบ้านเลขที่.....หมู่ที่/ชุมชน.....ตรอก/ซอย.....ถนน.....

ตำบล/แขวง.....พิกุล.....อำเภอ/เขต.....นาแก.....จังหวัด.....นครพนม.....

รหัสไปรษณีย์.....๔๘๑๓๐.....โทรศัพท์.....หมายเลขบัตรประจำตัวประชาชนของ

ผู้สูงอายุที่ยื่นคำขอ □-□□□□-□□□□□□-□□-□

สถานภาพสมรส  โสด  สมรส  หม้าย  หย่าร้าง  แยกกันอยู่  อื่นๆ.....

อาชีพ.....รายได้ต่อเดือน.....บาท

ข้อมูลทั่วไป : สถานภาพการรับสวัสดิการของรัฐ

ไม่ได้รับการสงเคราะห์เบี้ยยังชีพ  ได้รับการสงเคราะห์เบี้ยยังชีพผู้ป่วยเอดส์  ได้รับการสงเคราะห์ความพิการ

ย้ายภูมิลำเนาเข้ามาอยู่ใหม่ เมื่อวันที่.....โดยย้ายมาจาก

(ระบุที่อยู่เดิม.....)

มีความประสงค์ขอรับเงินเบี้ยยังชีพผู้สูงอายุ ประจำปีงบประมาณ พ.ศ. ๒๕๖๔ โดยวิธีดังต่อไปนี้ (เลือก ๑ วิธี)

รับเงินสดด้วยตนเอง

รับเงินสดโดยบุคคลที่ได้รับมอบอำนาจจากผู้มีสิทธิ

โอนเข้าบัญชีเงินฝากธนาคารในนามผู้มีสิทธิ

โอนเข้าบัญชีเงินฝากธนาคารในนามบุคคลที่ได้รับมอบอำนาจจากผู้มีสิทธิ

พร้อมแนบเอกสาร ดังนี้

สำเนาบัตรประจำตัวประชาชน หรือสำเนาบัตรอื่นที่ออกโดยหน่วยงานของรัฐที่มีรูปถ่าย  สำเนาทะเบียนบ้าน

สำเนาสมุดบัญชีเงินฝากธนาคาร (ในกรณีผู้ขอรับเงินเบี้ยยังชีพผู้สูงอายุประสงค์ขอรับเงินเบี้ยยังชีพผู้สูงอายุผ่านธนาคาร)

หนังสือมอบอำนาจพร้อมสำเนาบัตรประจำตัวประชาชนของผู้มอบอำนาจและผู้รับมอบอำนาจ

ข้าพเจ้าขอรับรองว่าข้าพเจ้าเป็นผู้มีคุณสมบัติครบถ้วน ไม่ได้เป็นผู้รับบำนาญหรือสวัสดิการเป็นรายเดือนจากหน่วยงานของรัฐ รัฐวิสาหกิจ หรือองค์กรปกครองส่วนท้องถิ่น และขอรับรองว่าข้อความดังกล่าวข้างต้นเป็นความจริงทุกประการ

(ลงชื่อ).....

(ลงชื่อ).....

(.....)

(.....)

ผู้ยื่นคำขอ/ผู้รับมอบอำนาจยื่นคำขอ

เจ้าหน้าที่ผู้รับลงทะเบียน

<p><b>ความเห็นเจ้าหน้าที่ผู้รับลงทะเบียน</b> เรียน คณะกรรมการตรวจสอบคุณสมบัติ ได้ตรวจสอบคุณสมบัติของ นาย / นาง / นางสาว ..... หมายเลขบัตรประจำตัวประชาชน □-□□□□-□□□□□-□□□-□ <input type="checkbox"/> เป็นผู้ที่มีคุณสมบัติครบถ้วน <input type="checkbox"/> เป็นผู้ที่ขาดคุณสมบัติ เนื่องจาก ..... ..... (ลงชื่อ)..... (.....) เจ้าหน้าที่ผู้รับลงทะเบียน</p>	<p><b>ความเห็นคณะกรรมการตรวจสอบคุณสมบัติ</b> เรียน ..... คณะกรรมการตรวจสอบคุณสมบัติได้ตรวจสอบแล้ว มี ความเห็นดังนี้ <input type="checkbox"/> สมควรรับลงทะเบียน <input type="checkbox"/> ไม่สมควรรับลงทะเบียน กรรมการ (ลงชื่อ)..... (.....) กรรมการ (ลงชื่อ)..... (.....) กรรมการ (ลงชื่อ)..... (.....)</p>
<p><b>คำสั่ง</b> <input type="checkbox"/> รับลงทะเบียน <input type="checkbox"/> ไม่รับลงทะเบียน <input type="checkbox"/> อื่นๆ..... (ลงชื่อ)..... (.....) นายกอบต.พิมาน วัน/เดือน/ปี.....</p>	

----- (ตัดตามรอยเส้นประ ให้ผู้สูงอายุที่ยื่นคำขอลงทะเบียนเก็บไว้) -----

ผู้สูงอายุ ชื่อ นาย/นาง/นางสาว.....บ้านเลขที่.....หมู่ที่.....  
ยื่นแบบคำขอลงทะเบียนเมื่อวันที่.....เดือน.....พ.ศ. ....  
การลงทะเบียนครั้งนี้ เพื่อขอรับเงินเบี้ยยังชีพผู้สูงอายุโดยจะได้รับเงินเบี้ยยังชีพผู้สูงอายุที่มีคุณสมบัติ  
ครบถ้วนและตามช่วงระยะเวลาในการลงทะเบียน ภายในวันที่ ๑๐ ของทุกเดือน โดยได้รับตั้งแต่ เดือน.....  
พ.ศ. .... เป็นต้นไป กรณีผู้สูงอายุย้ายภูมิลำเนา ไปอยู่ที่อื่นจะต้องไปลงทะเบียนยื่นคำขอรับเงินเบี้ยยังชีพผู้สูงอายุ ณ  
ที่องค์กรปกครองส่วนท้องถิ่นแห่งใหม่ภายในเดือนกันยายนของปีนั้น ทั้งนี้ผู้สูงอายุจะได้เบี้ยยังชีพผู้สูงอายุ ณ องค์กรปกครอง  
ส่วนท้องถิ่นเดิมจนสิ้นปีงบประมาณ และรับที่องค์กรปกครองส่วนท้องถิ่นใหม่ในปีงบประมาณถัดไป

(ลงชื่อ).....  
(.....)  
เจ้าหน้าที่ผู้รับลงทะเบียน

ทะเบียนเลขที่...../๒๕๖๔

แบบคำขอลงทะเบียนรับเงินเบี้ยความพิการ ประจำปีงบประมาณ พ.ศ. ๒๕๖๔

เฉพาะกรณีคนพิการมอบอำนาจให้บุคคลอื่นมายื่นคำขอลงทะเบียนแทน : ผู้ยื่นคำขอฯ แทนตามหนังสือมอบอำนาจ เกี่ยวข้องกับคนพิการที่ขอขึ้นทะเบียน โดยเป็น  บิดา-มารดา  บุตร  สามเณร-ภรรยา  พี่น้อง  ผู้ดูแลคนพิการ  อื่นๆ .....ลงทะเบียนชื่อ - สกุล (ผู้รับมอบอำนาจ).....เลขประจำตัวประชาชนผู้รับมอบอำนาจ ---- ที่อยู่.....โทรศัพท์.....

ข้อมูลคนพิการ

เขียนที่.....

วันที่.....เดือน.....พ.ศ.....

คำนำหน้านาม  เด็กชาย  เด็กหญิง  นาย  นาง  นางสาว  อื่นๆ (ระบุ).....

ชื่อ.....นามสกุล.....

เกิดวันที่.....เดือน.....พ.ศ.....อายุ.....ปี สัญชาติ..... มีชื่ออยู่ในสำเนาทะเบียน

บ้านเลขที่.....หมู่ที่.....ตรอก/ซอย..... ถนน.....ตำบล.....พิกัด อำเภอ.....จังหวัด

นครพนม รหัสไปรษณีย์.....โทรศัพท์.....

หมายเลขบัตรประจำตัวประชาชนของผู้พิการที่ยื่นคำขอ ---

ประเภทความพิการ  ความพิการทางการเห็น  ความพิการทางสติปัญญา

ความพิการทางการได้ยินหรือสื่อความหมาย  ความพิการทางการเรียนรู้  ความพิการทางการเคลื่อนไหวหรือทางร่างกาย

ความพิการทางจิต  ความพิการทางจิตหรือพฤติกรรม  พิการซ้ำซ้อน  ไม่ระบุความพิการ

สถานภาพ  โสด  สมรส  หม้าย  หย่าร้าง  แยกกันอยู่  อื่น ๆ.....

บุคคลอ้างอิงที่สามารถติดต่อได้.....โทรศัพท์.....

ข้อมูลทั่วไป: สถานภาพรับสวัสดิการภาครัฐ

ยังไม่เคยได้รับการสงเคราะห์เบี้ยยังชีพ  เคยได้รับ(ย้ายภูมิลำเนา)เข้ามาอยู่ใหม่ เมื่อ.....  ได้รับการ

สงเคราะห์เบี้ยยังชีพผู้สูงอายุ  ได้รับการสงเคราะห์เบี้ยยังชีพผู้ป่วยเอดส์  อื่นๆ (ระบุ).....

ไม่สามารถใช้ชีวิตประจำวันด้วยตนเอง  มีรายได้ไม่เพียงพอแก่การยังชีพ  ไม่สามารถประกอบอาชีพเลี้ยงตนเองได้

มีอาชีพ (ระบุ)..... รายได้ต่อเดือน(ระบุ).....บาท

มีความประสงค์ขอรับเงินเบี้ยความพิการ ประจำปีงบประมาณ พ.ศ. ๒๕๕๙ โดยวิธีดังต่อไปนี้ (เลือก ๑ วิธี)

รับเงินสดด้วยตนเอง

รับเงินสดโดยบุคคลที่ได้รับมอบอำนาจจากผู้มีสิทธิ

โอนเข้าบัญชีเงินฝากธนาคารในนามผู้มีสิทธิ

โอนเข้าบัญชีเงินฝากธนาคารในนามบุคคลที่ได้รับมอบอำนาจจากผู้มี

สิทธิ

ธนาคาร.....ชื่อบัญชี.....เลขที่บัญชี.....

พร้อมแนบเอกสารดังนี้

สำเนาบัตรประจำตัวคนพิการ หรือสำเนาบัตรอื่นที่ออกโดยหน่วยงานของรัฐที่มีรูปถ่าย  สำเนาทะเบียนบ้าน

สำเนาสมุดบัญชีเงินฝากธนาคาร (ในกรณีผู้ขอรับเงินเบี้ยความพิการประสงค์ขอรับเงินผ่านธนาคาร)

หนังสือมอบอำนาจพร้อมสำเนาบัตรประจำตัวประชาชนของผู้มอบอำนาจและผู้รับมอบอำนาจ (ในกรณียื่นคำขอฯแทน)

ข้าพเจ้า ขอรับรองว่าข้าพเจ้าเป็นผู้มีคุณสมบัติครบถ้วน ไม่ได้เป็นผู้รับบำนาญหรือสวัสดิการเป็นรายเดือนจากหน่วยงานของรัฐ รัฐวิสาหกิจ หรือองค์กรปกครองส่วนท้องถิ่น และขอรับรองว่าข้อความดังกล่าวข้างต้นเป็นความจริงทุกประการ

(ลงชื่อ).....

(ลงชื่อ).....

(.....)

(.....)

ผู้ยื่นคำขอ/ผู้รับมอบอำนาจยื่นคำขอ

เจ้าหน้าที่ผู้รับลงทะเบียน

หมายเหตุ ให้ขีดฆ่าข้อความที่ไม่ต้องการออก และทำเครื่องหมาย ✓ ในช่อง  หน้าข้อความที่ต้องการ

<p>ความเห็นเจ้าหน้าที่ผู้รับลงทะเบียน เรียน คณะกรรมการตรวจสอบคุณสมบัติ ได้ตรวจสอบคุณสมบัติของนาย/นาง/นางสาว/..... ..... หมายเลขบัตรประจำตัวประชาชน □-□□□□-□□□□□-□□-□ แล้ว <input type="checkbox"/> เป็นผู้มีความสมัครใจ <input type="checkbox"/> เป็นผู้ที่ไม่สมัครใจ เนื่องจาก..... ..... (ลงชื่อ)..... (.....) เจ้าหน้าที่ผู้รับลงทะเบียน</p>	<p>ความเห็นคณะกรรมการตรวจสอบคุณสมบัติ เรียน ..... คณะกรรมการตรวจสอบคุณสมบัติได้ตรวจสอบแล้วมี ความเห็นดังนี้ <input type="checkbox"/> สมควรรับลงทะเบียน <input type="checkbox"/> ไม่สมควรรับลงทะเบียน กรรมการ (ลงชื่อ)..... (.....) กรรมการ (ลงชื่อ)..... (.....) กรรมการ (ลงชื่อ)..... (.....)</p>
<p>คำสั่ง <input type="checkbox"/> รับลงทะเบียน <input type="checkbox"/> ไม่รับลงทะเบียน <input type="checkbox"/> อื่น ๆ .....</p> <p>(ลงชื่อ)..... นายกเทศมนตรีเมืองกุฉินารายณ์ วัน/เดือน/ปี.....</p>	

ติดตามเส้นประให้คนพิการที่ขึ้นทะเบียนเก็บไว้

ยื่นแบบคำขอลงทะเบียนเมื่อวันที่.....เดือน.....พ.ศ.....

การลงทะเบียนครั้งนี้ เพื่อขอรับเงินเบี้ยความพิการ ประจำปีงบประมาณ พ.ศ. .... โดยจะได้รับเงินเบี้ยความพิการตั้งแต่เดือน.....ในอัตราเดือนละ๘๐๐ บาท กรณีคนพิการย้ายภูมิลำเนาไปอยู่ที่อื่น ต้องไปลงทะเบียนยื่นคำขอรับเงินเบี้ยความพิการ ณ ที่องค์กรปกครองส่วนท้องถิ่นแห่งใหม่ โดยทันที เพื่อรักษาสติให้ต่อเนื่องในการรับเงินเบี้ยพิการ

(ลงชื่อ).....  
(.....)

เจ้าหน้าที่ผู้รับลงทะเบียน

# ตัวอย่างแบบฟอร์มหนังสือมอบอำนาจ



หนังสือมอบอำนาจยื่นคำขอขึ้นทะเบียนรับเงินเบี้ยยังชีพผู้สูงอายุ

ที่.....  
วันที่.....เดือน.....พ.ศ.....

โดยหนังสือฉบับนี้ข้าพเจ้า.....ซึ่งเป็นผู้ถือบัตร.....  
เลขที่.....ออกให้ ณ.....เมื่อวันที่.....อยู่บ้านเลขที่.....  
หมู่ที่.....ต.รอก/ชอย.....ถนน.....แขวง/ตำบล.....  
เขต/อำเภอ.....จังหวัด.....โทรศัพท์.....

ขอมอบอำนาจให้.....เกี่ยวพันเป็น.....  
ซึ่งเป็นผู้ถือบัตร.....เลขที่.....ออกให้ ณ.....  
เมื่อวันที่.....อยู่บ้านเลขที่.....หมู่ที่.....ต.รอก/ชอย.....ถนน.....  
แขวง/ตำบล.....เขต/อำเภอ.....จังหวัด.....โทรศัพท์.....

เป็นผู้มีอำนาจ.....ยื่นคำขอขึ้นทะเบียนรับเงินเบี้ยยังชีพ.....ผู้สูงอายุ.....แทนข้าพเจ้าจนเสร็จการ  
ข้าพเจ้าขอรับผิดชอบในการที่ผู้รับมอบอำนาจได้กระทำไปตามหนังสือมอบอำนาจนี้เสมือนว่าข้าพเจ้าได้กระทำด้วย  
ตนเองทั้งสิ้น

เพื่อเป็นหลักฐานข้าพเจ้าได้ลงลายมือชื่อ/ลายพิมพ์นิ้วมือไว้เป็นสำคัญต่อหน้าพยานแล้ว

ลงชื่อ.....ผู้มอบอำนาจ/ผู้สูงอายุ  
(.....)

ลงชื่อ.....ผู้รับมอบอำนาจ  
(.....)

ลงชื่อ.....พยาน  
(.....)

ลงชื่อ.....พยาน  
(.....)



ใบมอบอำนาจเลขที่.....

ลำดับที่.....

# ตัวอย่างแบบฟอร์มหนังสือมอบอำนาจ



## ใบมอบอำนาจ

เขียนที่.....

วันที่ เดือน พ.ศ.

ข้าพเจ้า นาย/นาง/นางสาว.....นามสกุล.....  
เกิดวันที่.....เดือน.....พ.ศ. .... อายุ.....  
เลขประจำตัวประชาชน.....ออกให้โดย.....  
วันออกบัตร.....วันหมดอายุ.....อยู่บ้านเลขที่.....หมู่ที่.....  
ตำบลพิมาน อำเภอนาแก จังหวัดนครพนม เบอร์โทรศัพท์.....

ขอมอบอำนาจให้ นาย/นาง/นางสาว.....นามสกุล.....  
เลขประจำตัวประชาชน.....อยู่บ้านเลขที่.....หมู่ที่.....  
ตำบลพิมาน อำเภอนาแก จังหวัดนครพนม เบอร์โทรศัพท์.....

มีความสัมพันธ์เป็น.....เป็นผู้รับเบี้ยยังชีพ  ผู้สูงอายุ  ผู้พิการ  
ของข้าพเจ้า ตั้งแต่เดือน ตุลาคม ๒๕๖๒ - เดือน กันยายน ๒๕๖๓ จำนวนเดือนละ  
 ๕๐๐ บาท  ๖๐๐ บาท  ๗๐๐ บาท  ๘๐๐ บาท  ๙๐๐ บาท  ๑,๐๐๐ บาท  
รวมเป็นเงิน.....บาท (.....)/ต่อเดือน

แทนข้าพเจ้าจากอบต.พิมาน อ.นาแก จ.นครพนมเนื่องจาก.....  
จึงไม่สามารถมารับเบี้ยยังชีพด้วยตัวเอง จึงลงลายมือชื่อไว้เป็นหลักฐาน

(ลงชื่อ).....ผู้มอบอำนาจ  
(.....)

## คำรับรองผู้รับมอบอำนาจ

ข้าพเจ้า นาย/นาง/นางสาว.....นามสกุล.....  
เลขประจำตัวประชาชน.....ออกให้โดย.....  
วันออกบัตร.....วันหมดอายุ.....อยู่บ้านเลขที่.....หมู่ที่.....  
ตำบลพิมาน อำเภอนาแก จังหวัดนครพนม ยินยอมเป็นผู้รับมอบอำนาจแทน เพื่อกระทำการตามหนังสือมอบ  
อำนาจฉบับนี้

(ลงชื่อ).....ผู้รับมอบอำนาจ  
(.....)

(ลงชื่อ).....พยาน  
(.....)

(ลงชื่อ).....พยาน  
(.....)

หมายเหตุ : แขนงสำเนาบัตรประชาชน ผู้มอบอำนาจ, แขนงสำเนาบัตรประชาชน ผู้รับมอบอำนาจ

# ตัวอย่างแบบฟอร์มหนังสือแสดงความประสงค์ รับเงินเบี้ยยังชีพ



## หนังสือแสดงความประสงค์ในการรับเงินสงเคราะห์

เขียนที่.....

วันที่.....เดือน.....พ.ศ.....

เรียน นายกองค้การบริหารส่วนตำบลพินามาน

ตามที่มีการอนุมัติให้ข้าพเจ้า.....เป็นผู้มีสิทธิได้รับ  
การสงเคราะห์เงินสงเคราะห์เพื่อการยังชีพผู้สูงอายุ ลำดับที่.....นั้น

ข้าพเจ้าขอแจ้งความประสงค์ในการรับเงินสงเคราะห์ ดังนี้

( ) เป็นเงินสด

( ) โอนเข้าบัญชีเงินฝากธนาคาร.....สาขา.....  
เลขที่บัญชี.....

( ) แจ้งยืนยันความประสงค์จะขอรับเงินสงเคราะห์เพื่อการยังชีพต่อไป

จึงเรียนมาเพื่อโปรดทราบ และดำเนินการต่อไป

ขอแสดงความนับถือ

ลงชื่อ.....

(.....)