

ส่วนที่ ๓

ยุทธศาสตร์องค์กรปกครองส่วนท้องถิ่น

๑. ความสัมพันธ์ระหว่างแผนพัฒนาระดับมหภาค

๑.๑ แผนยุทธศาสตร์ชาติ ๒๐ ปี

ในการที่จะบรรลุวิสัยทัศน์และทำให้ประเทศไทยพัฒนาไปสู่อนาคตที่ พึ่งประสงค์นั้น จำเป็นจะต้องมีการวางแผนและกำหนดยุทธศาสตร์การพัฒนาในระยะยาว และกำหนดแนวทางการพัฒนาของทุกภาคส่วนให้ขับเคลื่อนไปในทิศทางเดียวกัน ดังนั้น จึงจำเป็นต้องกำหนดยุทธศาสตร์ชาติในระยะยาว เพื่อถ่ายทอดแนวทางการพัฒนาสู่การปฏิบัติในแต่ละช่วงเวลาอย่างต่อเนื่องและมีการบูรณาการ และสร้างความเข้าใจถึงอนาคตของประเทศไทยร่วมกัน และเกิดการรวมพลังของทุกภาคส่วนในสังคม ทั้งประชาชน เอกชน ประชาสังคม ในการขับเคลื่อนการพัฒนาเพื่อการสร้างและ รักษาไว้ซึ่งผลประโยชน์แห่งชาติและบรรลุวิสัยทัศน์ “ประเทศไทยมีความมั่นคง มั่งคั่ง ยั่งยืน เป็นประเทศพัฒนาแล้ว ด้วยการพัฒนาตามหลักปรัชญาของเศรษฐกิจพอเพียง” หรือคติพจน์ประจำชาติ “มั่นคง มั่งคั่ง ยั่งยืน” เพื่อให้ประเทศมีขีดความสามารถ ในการแข่งขัน มีรายได้สูงอยู่ในกลุ่มประเทศพัฒนาแล้ว คนไทยมีความสุข อยู่ดีกินดี สังคมมีความมั่นคง เสมอภาคและเป็นธรรม ซึ่งยุทธศาสตร์ชาติที่จะใช้เป็นกรอบแนวทางการพัฒนาในระยะ ๒๐ ปีต่อไป จะประกอบด้วย ๖ ยุทธศาสตร์ ได้แก่

- (๑) ยุทธศาสตร์ด้านความมั่นคง
- (๒) ยุทธศาสตร์ด้านการสร้างความสามารถในการแข่งขัน
- (๓) ยุทธศาสตร์ด้านการพัฒนาและเสริมสร้างศักยภาพคน
- (๔) ยุทธศาสตร์ด้าน การสร้างโอกาสความเสมอภาคและเท่าเทียมกันทางสังคม
- (๕) ยุทธศาสตร์ด้าน การสร้างการเติบโตบนคุณภาพชีวิตที่เป็นมิตรกับสิ่งแวดล้อม และ
- (๖) ยุทธศาสตร์ ด้านการปรับสมดุลและพัฒนาระบบการบริหารจัดการภาครัฐ

๑.๒ แผนพัฒนาเศรษฐกิจและสังคมแห่งชาติ ฉบับที่ ๑๒ (พ.ศ. ๒๕๖๐ - ๒๕๖๔)

วิสัยทัศน์

จากสถานะของประเทศและบริบทการเปลี่ยนแปลงต่างๆ ที่ประเทศกำลังประสบอยู่ ทำให้การกำหนดวิสัยทัศน์แผนพัฒนาฯ ฉบับที่ ๑๒ ยังคงมีความต่อเนื่องจากวิสัยทัศน์แผนพัฒนาฯ ฉบับที่ ๑๑ และ กรอบหลักการของการวางแผนที่น้อมนำและประยุกต์ใช้หลักปรัชญาของเศรษฐกิจพอเพียง ยึดคนเป็นศูนย์กลางของการพัฒนาอย่างมีส่วนร่วม การพัฒนาที่ยึดหลักสมดุล ยั่งยืน โดยวิสัยทัศน์ของการพัฒนาใน แผนพัฒนาฯ ฉบับที่ ๑๒ ต้องให้ความสำคัญกับการกำหนดทิศทางการพัฒนาที่มุ่งสู่การเปลี่ยนผ่านประเทศไทย จากประเทศที่มีรายได้ปานกลางไปสู่ประเทศที่มีรายได้สูง มีความมั่นคง และยั่งยืน สังคมอยู่ร่วมกันอย่างมีความสุข และนำไปสู่การบรรลุวิสัยทัศน์ระยะยาว “มั่นคง มั่งคั่ง ยั่งยืน” ของประเทศ

เป้าหมายการพัฒนาประเทศ

๑. การหลุดพ้นจากกับดักประเทศรายได้ปานกลางสู่รายได้สูง

- (๑) เศรษฐกิจขยายตัวเฉลี่ยไม่ต่ำกว่าร้อยละ ๕.๐

แผนพัฒนาท้องถิ่น (พ.ศ. ๒๕๖๑ - พ.ศ. ๒๕๖๕)

(๒) ผลิตภัณฑ์มวลรวมในประเทศต่อหัว (GDP Per Capita) และรายได้ประชาชาติต่อหัว (GNP Per Capita) ณ สิ้นแผนพัฒนาฯ ฉบับที่ ๑๒ ในปี ๒๕๖๔ เพิ่มขึ้นเป็น ๓๑๗,๐๕๑ บาท (๙,๓๒๕ ดอลลาร์สหรัฐ) และ ๓๐๑,๑๙๙ บาท (๘,๘๕๙ ดอลลาร์ สหรัฐ) ต่อคนต่อปี

(๓) ผลผลิตภาพการผลิตเพิ่มขึ้นไม่ต่ำกว่าเฉลี่ยร้อยละ ๒.๕ ต่อปี

(๔) การลงทุนรวมขยายตัวไม่ต่ำกว่าเฉลี่ยร้อยละ ๘.๐ (การขยายตัวของ การลงทุนภาครัฐไม่ต่ำกว่าร้อยละ ๑๐.๐ และการลงทุนของภาคเอกชนขยายตัวไม่ต่ำกว่าเฉลี่ยร้อยละ ๗.๕ ในขณะที่ ปริมาณการส่งออกขยายตัวเฉลี่ยไม่ต่ำกว่าร้อยละ ๔.๐ ต่อปี)

๒. การพัฒนาศักยภาพคนให้สนับสนุนการเจริญเติบโตของประเทศและการสร้าง สังคมสูงวัยอย่างมีคุณภาพ

(๑) ประชาชนทุกช่วงวัยมีความมั่นคงทางด้านเศรษฐกิจและสังคม (SocioEconomic Security) และมีคุณภาพชีวิตที่ดีขึ้น

(๒) การศึกษาและการเรียนรู้ได้รับการพัฒนาคุณภาพ

(๓) สถาบันทางสังคมมีความเข้มแข็งเป็นฐานรากที่เอื้อต่อการพัฒนาคน

๓. การลดความเหลื่อมล้ำในสังคม

(๑) การกระจายรายได้มีความเท่าเทียมกันมากขึ้น

(๒) บริการทางสังคมมีคุณภาพและมีการกระจายอย่างทั่วถึง

๔. การสร้างการเจริญเติบโตทางเศรษฐกิจและสังคมที่เป็นมิตรกับสิ่งแวดล้อม

(๑) รักษาความมั่นคงของฐานทรัพยากร สร้างสมดุลระหว่างการอนุรักษ์และ การใช้ประโยชน์อย่างยั่งยืนและเป็นธรรม

(๒) ขับเคลื่อนประเทศสู่เศรษฐกิจและสังคมที่เป็นมิตรต่อสิ่งแวดล้อม

(๓) เพิ่มขีดความสามารถในการรับมือภัยพิบัติและการเปลี่ยนแปลงสภาพ ภูมิอากาศ

(๔) เพิ่มประสิทธิภาพและเสริมสร้างธรรมาภิบาลในการบริหารจัดการ ทรัพยากรธรรมชาติและ สิ่งแวดล้อม

(๕) มีการบริหารจัดการน้ำให้สมดุลระหว่างการอุปสงค์และอุปทานของน้ำ

๕. การบริหารราชการแผ่นดินที่มีประสิทธิภาพ

(๑) การบริหารงานภาครัฐที่โปร่งใส เป็นธรรม มีประสิทธิภาพ และมีส่วนร่วม

(๒) ขจัดการทุจริตคอร์รัปชัน

(๓) มีการกระจายอำนาจที่เหมาะสม

กรอบยุทธศาสตร์แผนพัฒนาเศรษฐกิจและสังคมแห่งชาติ ฉบับที่ ๑๒ ประกอบด้วย ๑๐ ยุทธศาสตร์หลัก ดังนี้

๑. ยุทธศาสตร์การเสริมสร้างและพัฒนาศักยภาพทุนมนุษย์
๒. ยุทธศาสตร์การสร้างความเป็นธรรมลดความเหลื่อมล้ำในสังคม
๓. ยุทธศาสตร์การสร้างความเข้มแข็งทางเศรษฐกิจและแข่งขันได้อย่างยั่งยืน
๔. ยุทธศาสตร์ด้านการเติบโตที่เป็นมิตรกับสิ่งแวดล้อมเพื่อพัฒนาอย่างยั่งยืน
๕. ยุทธศาสตร์ด้านความมั่นคง
๖. ยุทธศาสตร์ด้านการเพิ่มประสิทธิภาพและธรรมาภิบาลในภาครัฐ
๗. ยุทธศาสตร์ด้านการพัฒนาโครงสร้างพื้นฐานและระบบโลจิสติกส์
๘. ยุทธศาสตร์ด้านวิทยาศาสตร์ เทคโนโลยี การวิจัย และนวัตกรรม

๙. ยุทธศาสตร์การพัฒนาภาคเมือง และพื้นที่เศรษฐกิจ
 ๑๐. ยุทธศาสตร์ด้านการต่างประเทศ ประเทศเพื่อนบ้าน และภูมิภาค

๑.๒ แผนพัฒนาภาค / แผนพัฒนากลุ่มจังหวัด / แผนพัฒนาจังหวัด

กรอบยุทธศาสตร์การพัฒนาภาค

ตามพระราชบัญญัติการบริหารราชการแผ่นดิน (ฉบับที่ ๗) พ.ศ.๒๕๕๐ มาตรา ๕๓/๑ และ มาตรา ๕๓/๒ บัญญัติให้จังหวัดและกลุ่มจังหวัดทำแผนพัฒนาจังหวัดและกลุ่มจังหวัดให้สอดคล้องกับแนวทางการพัฒนาเศรษฐกิจและสังคมแห่งชาติ และตอบสนองความต้องการของประชาชนในท้องถิ่น สำนักงานคณะกรรมการพัฒนาเศรษฐกิจและสังคมแห่งชาติ (สศช.) จึงได้จัดทำกรอบยุทธศาสตร์การพัฒนาภาคที่ยึดกระบวนการมีส่วนร่วมของทุกภาคส่วนจากทุกจังหวัดทั้ง ๔ ภูมิภาคขึ้น เพื่อสนับสนุนจังหวัดและกลุ่มจังหวัดให้สามารถใช้เป็นกรอบแนวทางในการจัดทำแผนพัฒนาจังหวัดและกลุ่มจังหวัด

แนวคิดและหลักการ

๑.๑ ยึดแนวคิดการพัฒนาตาม “ปรัชญาเศรษฐกิจพอเพียง” ให้เกิดการพัฒนาที่สมดุล เป็นธรรมและมีภูมิคุ้มกันต่อผลกระทบจากกระแสการเปลี่ยนแปลงทั้งจากภายนอกและภายในประเทศ ควบคู่กับแนวคิด “การพัฒนาแบบองค์รวม” ที่ยึดคน ผลประโยชน์ประชาชน ภูมิสังคม ยุทธศาสตร์พระราชทาน เข้าใจ เข้าถึง และพัฒนา ยึดหลักการมีส่วนร่วมของทุกภาคภาคีการพัฒนา และหลักธรรมาภิบาล เพื่อให้สังคมสมานฉันท์และอยู่เย็นเป็นสุขร่วมกัน

๑.๒ หลักการ มุ่งสร้างความเชื่อมโยงกับแผนชาติระดับต่างๆ นโยบายรัฐบาล แผนการบริหารราชการแผ่นดิน เพื่อสร้างโอกาสทางการพัฒนา สอดคล้องกับภูมิสังคมของพื้นที่ โดย

(๑) กำหนดรูปแบบการพัฒนาเชิงพื้นที่ของประเทศและภาค รวมถึงชุมชน

(๒) กำหนดบทบาทและยุทธศาสตร์การพัฒนาภาคให้สอดคล้องกับศักยภาพและโอกาสของ

พื้นที่

ทิศทางการพัฒนาเชิงพื้นที่

ภายใต้กระแสโลกาภิวัตน์ที่มีการเปลี่ยนแปลงอยู่ตลอดเวลา สภาพแวดล้อมภายนอกเป็นปัจจัยสำคัญต่อการพัฒนาประเทศ เป็นผลให้จำเป็นต้องเตรียมการรองรับการเปลี่ยนแปลงดังกล่าวให้เหมาะสม การพัฒนาที่สมดุล ดังนั้นจึงกำหนดทิศทางการพัฒนาพื้นที่ของประเทศ ดังนี้

๒.๑ พัฒนาพื้นที่ในภูมิภาคต่างๆ ของประเทศให้เชื่อมโยงกับภูมิภาคเอเชียตะวันออกเฉียงใต้ เพื่อเป็นฐานการพัฒนาอุตสาหกรรม การเกษตรและการแปรรูปการเกษตร และการท่องเที่ยวของภูมิภาคโดยเฉพาะ

๒.๑.๑ พัฒนาพื้นที่เชื่อมโยงทางเศรษฐกิจตามแนวตะวันออก-ตะวันตก (East West Economic Corridor) เช่น พื้นที่เขตเศรษฐกิจแม่สอด-สุโขทัย-พิษณุโลก-ขอนแก่น-มุกดาหาร แนวสะพานเศรษฐกิจพื้นที่อรัญประเทศ-สระแก้ว-ปราจีนบุรี พื้นที่เศรษฐกิจระนอง-ชุมพร-บางสะพาน แนวสะพานเศรษฐกิจพังงา-กระบี่-สุราษฎร์ธานี-นครศรีธรรมราช และแนวสะพานเศรษฐกิจสตูล-สงขลา

๒.๑.๒ พัฒนาพื้นที่เชื่อมโยงทางเศรษฐกิจตามแนวเหนือ-ใต้ (North South Economic Corridor) ได้แก่ แนวเศรษฐกิจเชียงใหม่-เชียงราย-พิษณุโลก-นครสวรรค์-จังหวัดปริมณฑล แนวเศรษฐกิจ

หนองคาย-อุดรธานี-ขอนแก่น-นครราชสีมา-จังหวัดปริมณฑล พื้นที่แหลมฉบัง-ชลบุรี-ฉะเชิงเทรา-สระแก้ว-บุรีรัมย์-มุกดาหาร

๒.๒ พัฒนาศูนย์บริการพื้นฐานของชุมชนเพื่อรองรับการพัฒนาเศรษฐกิจเชื่อมโยงระหว่างประเทศ โดยเน้นพื้นที่ชุมชนตามแนวเขตเศรษฐกิจเหนือ-ใต้ และตะวันออก-ตะวันตก โดยเฉพาะชุมชนชายแดน

๒.๓ พัฒนาระบบโลจิสติกส์และโครงข่ายคมนาคมขนส่งเพื่อสนับสนุนการเพิ่มขีดความสามารถในการแข่งขันเชิงพื้นที่ เช่น การพัฒนาระบบบรรดราง เพิ่มประสิทธิภาพการขนส่งทางน้ำ และเพิ่มประสิทธิภาพการเชื่อมโยงโครงข่ายการคมนาคมบริเวณจุดตัด เช่น พิษณุโลก และ ขอนแก่น

๒.๔ สร้างความมั่นคงของฐานทรัพยากรธรรมชาติและสิ่งแวดล้อม เพื่อรักษาสมดุลของระบบนิเวศให้ยั่งยืน ได้แก่ พัฒนาแหล่งน้ำให้เพียงพอต่อการเกษตร พัฒนาสิ่งแวดล้อมและแหล่งอุตสาหกรรม และการจัดให้มีการจัดการใช้ประโยชน์ที่ดินอย่างมีประสิทธิภาพ

ยุทธศาสตร์การพัฒนาภาค (ภาคตะวันออกเฉียงเหนือ)

ยุทธศาสตร์การพัฒนา

๑. เพิ่มศักยภาพการแข่งขันด้านเศรษฐกิจ โดยการยกมาตรฐานและประสิทธิภาพการผลิตภาคเกษตร การพัฒนาศักยภาพการประกอบการด้านอุตสาหกรรม อุตสาหกรรมบริการและการท่องเที่ยว การตั้งองค์กรร่วมภาครัฐและเอกชนระดับพื้นที่เพื่อส่งเสริมอำนวยความสะดวกด้านการค้าและการลงทุน และส่งเสริมความร่วมมือทางเศรษฐกิจกับประเทศเพื่อนบ้าน

๒. สร้างคนให้มีคุณภาพ เพื่อพัฒนาคนให้มีสุขภาพดีทั้งร่างกาย จิตใจและสติปัญญา รอบรู้เท่าทันการเปลี่ยนแปลง สามารถดำเนินชีวิได้อย่างมีประสิทธิภาพ

๓. สร้างสังคมและเศรษฐกิจฐานรากให้เข้มแข็งเพื่อสร้างความมั่นคงด้านอาหาร แก้ไขปัญหาความยากจน หนี้สิน และการออมของครัวเรือน มีสัมมาอาชีพที่มั่นคง สามารถพึ่งพาตนเองและดูแลครอบครัวได้อย่างอบอุ่น

๔. พื้นฟูทรัพยากรธรรมชาติและสิ่งแวดล้อมให้สมบูรณ์ โดยเร่งอนุรักษ์และฟื้นฟูพื้นที่ป่าไม้ให้ได้ ๑๕.๙ ล้านไร่ หรือร้อยละ ๒๕ ของพื้นที่ภาค ป้องกันการรุกล้ำพื้นที่น้ำ พัฒนาแหล่งน้ำและระบบชลประทาน ฟื้นฟูดิน ยับยั้งการแพร่กระจายดินเค็มและเพิ่มประสิทธิภาพการจัดการโดยส่งเสริมทำเกษตรอินทรีย์

ทิศทางการพัฒนากลุ่มจังหวัดและจังหวัด

๑. กลุ่มภาคตะวันออกเฉียงเหนือตอนบน ๑ ประกอบด้วย อุดรธานี หนองคาย หนองบัวลำภู และเลย เน้นการฟื้นฟูระบบนิเวศเพื่อรักษาสมดุลธรรมชาติ การปรับโครงสร้างการผลิตด้านการเกษตร การส่งเสริมการค้า การลงทุนและการท่องเที่ยวเชื่อมโยงกับประเทศเพื่อนบ้าน

๒. กลุ่มภาคตะวันออกเฉียงเหนือตอนบน ๒ ประกอบด้วย สกลนคร นครพนม และมุกดาหาร เน้นให้ความสำคัญกับความร่วมมือทางเศรษฐกิจกับประเทศเพื่อนบ้าน เพิ่มประสิทธิภาพการผลิตสินค้าเกษตร ส่งเสริมพื้นที่ชลประทาน การทำปศุสัตว์โดยเฉพาะโคนม

๓. กลุ่มภาคตะวันออกเฉียงเหนือตอนกลาง ประกอบด้วย ขอนแก่น กาฬสินธุ์ มหาสารคาม และร้อยเอ็ด เน้นการพัฒนาโครงสร้างพื้นฐานของเมืองรองรับการเป็นศูนย์กลางการค้าบริการ และการลงทุนของภาค การใช้ประโยชน์ในพื้นที่ชลประทานให้เกิดประโยชน์สูงสุด การทำการเกษตรก้าวหน้า การเตรียมการรองรับอุตสาหกรรมพลังงานทดแทน ควบคู่กับการเพิ่มประสิทธิภาพการผลิต

๔. กลุ่มภาคตะวันออกเฉียงเหนือตอนล่าง ๑ ประกอบด้วย นครราชสีมา ชัยภูมิ บุรีรัมย์ สุรินทร์ มุ่งเน้นการพัฒนาระบบชลประทานให้เต็มศักยภาพ การเตรียมการรองรับอุตสาหกรรมพลังงานทดแทน พัฒนาการท่องเที่ยวทั้งการท่องเที่ยวเชิงนิเวศน์และอารยธรรมขอมด้วยการสร้างคุณค่าเพิ่มและพัฒนาเส้นทาง

๕. กลุ่มภาคตะวันออกเฉียงเหนือตอนล่าง ๒ ประกอบด้วย อุบลราชธานี ศรีสะเกษ ยโสธร และอำนาจเจริญ มุ่งเน้นการพัฒนาแหล่งน้ำและระบบบริหารจัดการเพื่อแก้ไขปัญหาน้ำท่วมและขาดแคลนน้ำ การสร้างงานและรายได้จากการท่องเที่ยวให้มากขึ้น

โครงการที่สำคัญ (Flagship Project)

๑. โครงการผลิตข้าวหอมมะลิอินทรีย์ในทุ่งกุลาร้องไห้เพื่อการส่งออก
๒. โครงการพัฒนาเมืองมุกดาหารเป็นประตูสู่อินโดจีน
๓. โครงการพัฒนาเส้นทางท่องเที่ยวอารยธรรมขอม
๔. โครงการจัดการผลิตเอทานอลในภาคอีสาน
๕. โครงการยกมาตรฐานการเรียนการสอนด้วยระบบศึกษาทางไกล
๖. โครงการเกษตรยั่งยืนเพื่อชุมชนเข้มแข็ง
๗. โครงการฟื้นฟูลุ่มแม่น้ำชีตอนบนและลุ่มน้ำมูลตอนบนแบบบูรณาการเพื่อการพัฒนาที่ยั่งยืน

ยุทธศาสตร์การพัฒนากลุ่มจังหวัดฯ

วิสัยทัศน์กลุ่มจังหวัดภาคตะวันออกเฉียงเหนือตอนบน ๒

“สะพาน นวัตกรรมนำการค้า เกษตร ท่องเที่ยวสู่อาเซียน”

เป้าประสงค์รวม

“เกษตรก้าวหน้า การค้ามั่นคง ท่องเที่ยวยั่งยืน”

ประเด็นยุทธศาสตร์

ยุทธศาสตร์การพัฒนากลุ่มจังหวัดภาคตะวันออกเฉียงเหนือตอนบน ๒ มีประเด็นการพัฒนาเชื่อมโยงกับกลุ่มประเทศอาเซียนเป็นหลัก โดยมียุทธศาสตร์การพัฒนาที่สำคัญ ๔ ประเด็น ดังนี้

๑. การพัฒนาการเกษตรและอุตสาหกรรมเกษตร
๒. การพัฒนาการท่องเที่ยว
๓. การพัฒนาการค้าชายแดนและความสัมพันธ์กับกลุ่มประเทศอาเซียน
๔. การพัฒนาทรัพยากรมนุษย์

ตัวชี้วัดประเด็นยุทธศาสตร์

| ลำดับ | ประเด็นยุทธศาสตร์ | ตัวชี้วัด |
|-------|--|---|
| ๑ | การพัฒนาการเกษตรและอุตสาหกรรมเกษตร | มูลค่าเพิ่ม (ณ ราคาคงที่) ของผลิตภัณฑ์มวลรวมของกลุ่มจังหวัดภาคการเกษตร ปี ๒๕๖๐ เพิ่มขึ้น ไม่น้อยกว่าร้อยละ ๑ จากปี ๒๕๕๗ |
| ๒ | การพัฒนาการท่องเที่ยว | รายได้จากการท่องเที่ยวปี ๒๕๖๐ เพิ่มขึ้น ร้อยละ ๕ จากปี ๒๕๕๙ |
| ๓ | การพัฒนาการค้าชายแดนและความสัมพันธ์กับกลุ่มประเทศอาเซียน | มูลค่าการค้าชายแดนปี ๒๕๖๐ เพิ่มขึ้นร้อยละ ๑๐ จากปี ๒๕๕๘ |
| ๔ | การพัฒนาทรัพยากรมนุษย์ | มีศูนย์อาเซียนศึกษาให้ประชาชนได้เรียนรู้ จังหวัดละไม่น้อยกว่า ๑ แห่ง |

แผนพัฒนาจังหวัดนครพนม

ยุทธศาสตร์การพัฒนาจังหวัดนครพนม วิสัยทัศน์ “เมืองน่าอยู่ ประตูละครธุรกิจสู่อาเซียนและจีนตอนใต้” เป้าประสงค์รวม ตัวชี้วัดและค่าเป้าหมาย “เมืองแห่งความสุขและคุณภาพชีวิตที่ดี ต้นแบบการพัฒนาเศรษฐกิจและสังคม ตามปรัชญาของ เศรษฐกิจพอเพียงอย่างยั่งยืน”

พันธกิจ ๕ ด้าน

๑) ด้านเศรษฐกิจ : ใช้โอกาสจากการเป็น “ประตูการค้าสู่อาเซียนและจีนใต้” สร้างความเจริญเติบโตทางเศรษฐกิจให้จังหวัด โดยมุ่งเน้นการส่งเสริมให้เกิดโอกาสทางเศรษฐกิจ การพัฒนาเพิ่มขีดความสามารถในการแข่งขันของ ผู้ประกอบการและประชาชนในพื้นที่เป็นหลัก ควบคู่กับการส่งเสริมการลงทุนจากนักลงทุนระดับประเทศ ในด้านที่จังหวัดมี ศักยภาพ คือ การค้าชายแดนและการค้าระหว่างประเทศ การท่องเที่ยวในอนุภูมิภาคกลุ่มน้ำโขง การพัฒนาเกษตรปลอดสารพิษ และอุตสาหกรรมเกษตร เพื่อให้นครพนมหลุดพ้นจากจังหวัดที่ประชาชนมีสถานะทางเศรษฐกิจและสังคมในระดับต่างๆไปสู่วิจัยที่ประชาชนมีสถานะทางเศรษฐกิจและสังคมในระดับสูง พันความยากจน ภายในปี ๒๐๒๐ โดยยึดหลักการพัฒนาตาม แนวทางปรัชญาเศรษฐกิจพอเพียง

๒) ด้านสังคม : ส่งเสริมให้ประชาชนมีสุขภาพดี ได้รับโอกาสทางการรักษาพยาบาลที่ได้มาตรฐาน มีโอกาสทางการศึกษาจากหลักสูตรและสถานศึกษาคุณภาพสูงมีโอกาสประกอบอาชีพที่มั่นคงในท้องถิ่นบ้านเกิด โดยใช้หลักศาสนา อัตลักษณ์ และวัฒนธรรมท้องถิ่น เป็นแกนการขับเคลื่อนสังคม เพื่อนำไปสู่การมีชีวิตที่มีความสุขอย่างพอเพียงและมีคุณธรรม

๓) ด้านสิ่งแวดล้อม : มุ่งสู่การเป็น “เมืองพัฒนาปลอดสารพิษต้นแบบแห่งอนุภูมิภาคกลุ่มน้ำโขง” ด้วยการ อนุรักษ์ฟื้นฟูทรัพยากรธรรมชาติและสิ่งแวดล้อมอย่างยั่งยืนโดยเน้นกระบวนการมีส่วนร่วมของประชาชน

๔) ด้านการจัดการ : มุ่งเน้นการพัฒนาเพิ่มสมรรถนะระบบการบริหารจัดการภาครัฐและเอกชน ด้วยเทคโนโลยีสารสนเทศที่ทันสมัยควบคู่กับการส่งเสริมหลักธรรมาภิบาลองค์กร ให้โปร่งใส มีส่วนร่วมและตรวจสอบได้โดยภาคประชาชน

๕) ด้านความมั่นคง : ชุมชนเข้มแข็ง ปลอดภัยเสถียร สงคมสันติสุข พื้นที่ชายแดนมีความมั่นคงและปลอดภัย และมีความสัมพันธ์อันดีกับประเทศเพื่อนบ้าน

ประเด็นยุทธศาสตร์การพัฒนาจังหวัดนครพนม ๘ ยุทธศาสตร์

ยุทธศาสตร์ที่ ๑ การพัฒนาการค้าและการลงทุน

ยุทธศาสตร์ที่ ๒ การพัฒนาและส่งเสริมการท่องเที่ยวให้เป็นศูนย์กลางการท่องเที่ยวในอนุ ภูมิภาคลุ่มน้ำโขง

ยุทธศาสตร์ที่ ๓ การพัฒนาการเกษตรและอุตสาหกรรมเกษตร

ยุทธศาสตร์ที่ ๔ การพัฒนาทรัพยากรมนุษย์

ยุทธศาสตร์ที่ ๕ การพัฒนาสังคมและคุณภาพชีวิตเพื่อสร้างสุขอย่างยั่งยืน

ยุทธศาสตร์ที่ ๖ การบริหารจัดการทรัพยากรธรรมชาติและสิ่งแวดล้อมอย่างยั่งยืน

ยุทธศาสตร์ที่ ๗ การปรับสมดุลและเพิ่มประสิทธิภาพการบริหารจัดการภาครัฐ

ยุทธศาสตร์ที่ ๘ การรักษาความมั่นคงชายแดน

๑.๓ ยุทธศาสตร์การพัฒนาขององค์กรปกครองส่วนท้องถิ่นในเขตจังหวัด

วิสัยทัศน์

“เมืองน่าอยู่ เศรษฐกิจสู่อาเซียนและจีนตอนใต้ ภายใต้ปรัชญาเศรษฐกิจพอเพียง

พันธกิจ

๑. ส่งเสริมภูมิปัญญาท้องถิ่นและการดำเนินชีวิตตามหลักเศรษฐกิจพอเพียง
๒. พัฒนาเครือข่ายระบบคมนาคมขนส่ง ระบบบริการสาธารณะ ระบบสิ่งแวดล้อม และระบบป้องกันและบรรเทาสาธารณภัยให้ได้มาตรฐาน มีประสิทธิภาพ
๓. พัฒนาเศรษฐกิจชุมชน โดยเชื่อมโยงการค้า การลงทุน การบริหาร และการท่องเที่ยว
๔. พัฒนา ส่งเสริมและสนับสนุนการจัดการศึกษา การสาธารณสุข การกีฬา วัฒนธรรม ศาสนา ศิลปวัฒนธรรม และจารีตประเพณี
๕. ส่งเสริมและพัฒนาด้านการเกษตรให้ได้มาตรฐาน รวมทั้งการส่งเสริมด้านการตลาดแก๊สสินค้าการเกษตร
๖. ป้องกัน บำบัด แก้ไขปัญหาสาธารณสุขอย่างมีส่วนร่วม
๗. อนุรักษ์และบำรุงรักษาทรัพยากรธรรมชาติและสิ่งแวดล้อมให้ยั่งยืน โดยมีส่วนร่วมจากทุกภาคส่วน
๘. พัฒนาและส่งเสริม สนับสนุนความสัมพันธ์กับประเทศเพื่อนบ้าน

เป้าประสงค์

๑. ประชาชนมีอาชีพและมีรายได้ในการดำรงชีวิตอย่างพอเพียง
๒. ประชาชนได้รับการบริการด้านสาธารณสุขโรค สาธารณูปการพื้นฐานอย่างทั่วถึง สะดวกและปลอดภัย
๓. ประชาชนมีคุณภาพชีวิตที่ดีและมีคุณค่า
๔. ประชาชนมีส่วนร่วมในการพัฒนาท้องถิ่นทุกๆด้าน
๕. ลดปัญหามลภาวะเป็นพิษ และการใช้ทรัพยากรธรรมชาติที่มีอยู่อย่างสมดุลและยั่งยืน
๖. ประชาชนในท้องถิ่นมีความสัมพันธ์ที่ดีกับประเทศเพื่อนบ้าน

ประเด็นยุทธศาสตร์การพัฒนา

๑. ยุทธศาสตร์การพัฒนาทรัพยากรมนุษย์
๒. ยุทธศาสตร์การพัฒนาและส่งเสริมการท่องเที่ยว
๓. ยุทธศาสตร์การพัฒนาการเกษตรและอุตสาหกรรมการเกษตร
๔. ยุทธศาสตร์พัฒนาการค้าระหว่างประเทศ
๕. ยุทธศาสตร์การปรับสมดุลและเพิ่มประสิทธิภาพ การบริหารจัดการภาครัฐ
๖. ยุทธศาสตร์เมืองน่าอยู่

ยุทธศาสตร์และแนวทางการพัฒนา ๖ ด้าน

๑. ยุทธศาสตร์การพัฒนาทรัพยากรมนุษย์

แนวทางการพัฒนา

- ๑) ส่งเสริมสนับสนุนคุณภาพชีวิตเด็ก สตรี ผู้สูงอายุ คนพิการและด้อยโอกาส
- ๒) ส่งเสริมสนับสนุนด้านการกีฬาและนันทนาการ
- ๓) ส่งเสริมสนับสนุนการจัดการศึกษาในทุกๆระดับและพัฒนาบุคลากรด้านการศึกษา
- ๔) ส่งเสริมสนับสนุนคุณธรรม จริยธรรม และสถาบันครอบครัว
- ๕) ส่งเสริมและพัฒนาคุณภาพการศึกษา
- ๖) ส่งเสริมการมีส่วนร่วมของประชาชนในการพัฒนาท้องถิ่น
- ๗) การป้องกันการแพร่ระบาดของยาเสพติดให้โทษ
- ๘) เพิ่มขีดความสามารถของทรัพยากรมนุษย์เพื่อรองรับประชาคมเศรษฐกิจอาเซียน
- ๙) การส่งเสริมอาชีพให้กับประชาชน

๒. ยุทธศาสตร์การพัฒนาและส่งเสริมการท่องเที่ยว

แนวทางการพัฒนา

- ๑) ส่งเสริมสนับสนุนการท่องเที่ยวเชิงศาสนาวัฒนธรรมประเพณีท้องถิ่น ประวัติศาสตร์ การท่องเที่ยวทางธรรมชาติ
- ๒) ส่งเสริมการยกระดับมาตรฐานด้านการบริการและธุรกิจที่เกี่ยวข้องกับการท่องเที่ยว สร้างความประทับใจแก่นักท่องเที่ยวและผู้มาเยือนนครพนม
- ๓) สนับสนุนการพัฒนาบุคลากรด้านการท่องเที่ยว
- ๔) บริหารจัดการศิลปะ วัฒนธรรมและภูมิปัญญาท้องถิ่น
- ๕) ส่งเสริมการตลาดและการประชาสัมพันธ์ด้านการท่องเที่ยว

- ๖) พัฒนาแหล่งท่องเที่ยวและเชื่อมโยงกิจกรรมการท่องเที่ยวท้องถิ่นอื่นในจังหวัดนครพนม กลุ่มจังหวัดและประเทศเพื่อนบ้าน
- ๗) ส่งเสริมความสัมพันธ์กับประเทศเพื่อนบ้าน
- ๘) การพัฒนาโครงสร้างพื้นฐานสู่แหล่งท่องเที่ยว

๓. ยุทธศาสตร์การพัฒนาการเกษตรและอุตสาหกรรมเกษตร

แนวทางการพัฒนา

- ๑) ส่งเสริมการพัฒนาและดูแลรักษาแหล่งน้ำธรรมชาติ เพื่อให้มีน้ำเพื่อการเกษตรและเพียงพอต่อการอุปโภคบริโภค
- ๒) ส่งเสริมให้มีการบริหารจัดการแหล่งน้ำ ทรัพยากรธรรมชาติและสิ่งแวดล้อมอย่างบูรณาการ และขยายพื้นที่ชลประทาน
- ๓) ส่งเสริมและสนับสนุนการผลิต การตลาด การลงทุน การพัฒนาอาชีพ สินค้าทางการเกษตรและวิสาหกิจชุมชน
 - ๔) พัฒนาสินค้าสู่อุตสาหกรรมเกษตร
 - ๕) ส่งเสริมให้มีการใช้และพัฒนาสินค้าทางการเกษตรในท้องถิ่น
 - ๖) ส่งเสริมการจัดให้มีตลาดกลางสินค้าทางการเกษตรและส่งเสริมการรวมกลุ่มเพื่อต่อรองราคา
 - ๗) เพิ่มประสิทธิภาพการผลิตสินค้าการเกษตรให้มีคุณภาพ
 - ๘) ส่งเสริมการเกษตรทฤษฎีใหม่

๔. ยุทธศาสตร์การพัฒนาการค้าชายแดน

แนวทางการพัฒนา

- ๑) ส่งเสริมการจัดกิจกรรมทางวัฒนธรรม การท่องเที่ยว การตลาด การค้าและการลงทุนในภูมิภาค
- ๒) พัฒนาจุดผ่อนปรนเพื่ออำนวยความสะดวกในการส่งเสริมการค้าชายแดนผ่านจุดผ่อนปรน
- ๓) ส่งเสริมให้ผู้ประกอบการภาคธุรกิจเอกชนขยายการลงทุนไปประเทศเพื่อนบ้าน
- ๔) ส่งเสริมการขยายความเชื่อมโยงทางเศรษฐกิจ การค้า การลงทุนภายใต้ประโยชน์ร่วมกันของกรอบความร่วมมือกับประเทศเพื่อนบ้าน
- ๕) ส่งเสริมความเข้มแข็งของ SME ไทยสู่การเป็นประเทศอาเซียน
- ๖) ส่งเสริมและพัฒนา กลุ่มอาชีพและผลิตภัณฑ์ชุมชน (OTOP) ให้มีคุณภาพ

๕. ยุทธศาสตร์การปรับสมดุลและเพิ่มประสิทธิภาพ การบริหารจัดการภาครัฐ

แนวทางการพัฒนา

- ๑) มุ่งพัฒนาระบบบริหารจัดการ เพิ่มประสิทธิภาพการบริหารจัดการ โดยเสริมสร้างธรรมาภิบาลในการปฏิบัติราชการเพื่อให้บริการประชาชน
- ๒) พัฒนาระบบรับเรื่องและแก้ไขปัญหาร้องทุกข์ของประชาชน ส่งเสริมสนับสนุนกระบวนการมีส่วนร่วมภาคประชาชน สนับสนุนการบริการประชาชนเคลื่อนที่แบบบูรณาการ
- ๓) บริหารงานโดยการบูรณาการกับองค์กรปกครองส่วนท้องถิ่นอื่น ส่วนราชการและหน่วยงานที่เกี่ยวข้อง

- ๔) สนับสนุนให้มีการแสดงความคิดเห็นจากทุกภาคส่วนในจังหวัด หรือเพื่อจัดทำแผนพัฒนากับภาคส่วนต่างๆ สนับสนุนกระบวนการมีส่วนร่วมของประชาชน ส่วนราชการ หน่วยงาน เพื่อเพิ่มประสิทธิภาพแผนและยุทธศาสตร์การพัฒนา
- ๕) พัฒนาระบบฐานข้อมูลและพัฒนาศูนย์กลางภาครัฐเพื่อเพิ่มประสิทธิภาพการบริหารขององค์กรปกครองส่วนท้องถิ่น
- ๖) เผยแพร่ประชาสัมพันธ์เพื่อให้เกิดความรู้ ความเข้าใจแก่ภาคส่วนต่างๆ เพื่อเข้ามามีส่วนร่วม รวมทั้งเพื่อสนับสนุนในการขับเคลื่อนการดำเนินงานตามแผนพัฒนา การพัฒนาประสิทธิภาพในการบริหารจัดการและการติดตามประเมินผล

๖. ยุทธศาสตร์เมืองน่าอยู่

แนวทางการพัฒนา

- ๑) สนับสนุนการปรับปรุงและก่อสร้างถนน ทางระบายน้ำ สะพาน และโครงสร้างพื้นฐานที่จำเป็น พัฒนาระบบขนส่ง (Logistics)
- ๒) พัฒนาและปรับปรุงระบบผังเมือง
- ๓) ส่งเสริมการติดตั้งสัญญาณไฟจราจร ป้ายบอกทาง ไฟส่องทางจราจร ขยายเขตไฟฟ้า ประปาอย่างทั่วถึง
- ๔) ส่งเสริมสนับสนุนการป้องกันและบรรเทาสาธารณภัย การรักษาความปลอดภัยในชีวิตและทรัพย์สิน
- ๕) สนับสนุนการศึกษาอบรมและฝึกอาชีพเพื่อส่งเสริมความเข้มแข็งของชุมชน
- ๖) การป้องกันและรักษาโรคติดต่อและโรคไม่ติดต่อแก่ประชาชน รวมทั้งพัฒนาระบบการแพทย์ฉุกเฉิน
- ๗) พัฒนาและส่งเสริมจัดการระบบขยะมูลฝอย น้ำเสีย และมลพิษในชุมชน
- ๘) ส่งเสริมการฟื้นฟูและบำบัดสิ่งแวดล้อมและทรัพยากรธรรมชาติ

๒. ยุทธศาสตร์ขององค์กรปกครองส่วนท้องถิ่น

๒.๑ วิสัยทัศน์

“ ชุมชนสุขภาพดี ชีวีปลอดภัย ใส่ใจสิ่งแวดล้อม น้อมนำหลักปรัชญา นำพาเศรษฐกิจชุมชน
สังคมช่วยเหลือเกื้อกูล ”

๒.๒ ยุทธศาสตร์ขององค์การบริหารส่วนตำบลพิมาน

๑. ยุทธศาสตร์การพัฒนา ด้านเศรษฐกิจ

ประกอบด้วย ๑ แผนงาน คือ

๑. แผนงานบริหารงานทั่วไป จำนวน ๒๒ โครงการ

๒. ยุทธศาสตร์การพัฒนา ด้านสังคมและคุณภาพชีวิต
ประกอบด้วย ๕ แผนงาน
- | | | |
|------------------------------------|----------|---------|
| ๑. แผนงานสร้างความเข้มแข็งของชุมชน | จำนวน ๑๒ | โครงการ |
| ๒. แผนงานสังคมสงเคราะห์ | จำนวน ๑๐ | โครงการ |
๓. ยุทธศาสตร์การพัฒนา ด้านสาธารณสุข
ประกอบด้วย ๑ แผนงาน คือ
- | | | |
|--------------------|----------|---------|
| ๑. แผนงานสาธารณสุข | จำนวน ๒๖ | โครงการ |
|--------------------|----------|---------|
๔. ยุทธศาสตร์การพัฒนา ด้านการศึกษา ศาสนาวัฒนธรรมและประเพณีท้องถิ่น
ประกอบด้วย ๑ แผนงาน คือ
- | | | |
|---------------------------------------|----------|---------|
| ๑. แผนงานการศึกษา | จำนวน ๑๒ | โครงการ |
| ๒. แผนงานการศาสนาวัฒนธรรมและนันทนาการ | จำนวน ๒๕ | โครงการ |
๕. ยุทธศาสตร์การพัฒนา ด้านทรัพยากรธรรมชาติและสิ่งแวดล้อม
ประกอบด้วย ๑ แผนงาน คือ
- | | | |
|-------------------|----------|---------|
| ๑. แผนงานการเกษตร | จำนวน ๑๗ | โครงการ |
|-------------------|----------|---------|
๖. ยุทธศาสตร์การพัฒนา ด้านการเมืองการบริหาร
ประกอบด้วย ๒ แผนงาน คือ
- | | | |
|------------------------------------|----------|---------|
| ๑. แผนงานบริหารงานทั่วไป | จำนวน ๓๕ | โครงการ |
| ๒. แผนงานสร้างความเข้มแข็งของชุมชน | จำนวน ๗ | โครงการ |
๗. ยุทธศาสตร์การพัฒนา ด้านโครงสร้างพื้นฐาน
ประกอบด้วย ๑ แผนงาน คือ
- | | | |
|-------------------------------|-----------|---------|
| ๑. แผนงานอุตสาหกรรมและการโยธา | จำนวน ๑๕๓ | โครงการ |
| ๒. แผนงานการพาณิชย์ | จำนวน ๑๕ | โครงการ |
๘. ยุทธศาสตร์การพัฒนา ด้านการพัฒนาแหล่งน้ำ
ประกอบด้วย ๒ แผนงาน คือ
- | | | |
|-------------------|----------|---------|
| ๑. แผนงานการเกษตร | จำนวน ๑๗ | โครงการ |
|-------------------|----------|---------|
๙. ยุทธศาสตร์การพัฒนา ด้านการท่องเที่ยวและกีฬา
ประกอบด้วย ๑ แผนงาน คือ
- | | | |
|--------------------------|----------|---------|
| ๑. แผนงานบริหารงานทั่วไป | จำนวน ๒๔ | โครงการ |
|--------------------------|----------|---------|

๒.๓ เป้าประสงค์

๑. ประชาชนมีอาชีพ มีรายได้ในการดำรงชีวิต และดำเนินชีวิตตามแนวปรัชญาเศรษฐกิจพอเพียง
๒. ประชาชนมีคุณภาพชีวิตที่ดีทุกด้าน
๓. ประชาชนมีสุขภาพร่างกายที่แข็งแรง สมบูรณ์ปลอดโรค
๔. มุ่งสู่การสืบสานประเพณี วัฒนธรรม ภูมิปัญญาท้องถิ่น
๕. สภาพแวดล้อมในชุมชนน่าอยู่ ทรัพยากรธรรมชาติอุดมสมบูรณ์
๖. ประชาชนมีส่วนร่วมในการพัฒนาท้องถิ่นทุกด้าน
๗. ตำบลพิมานเป็นแหล่งท่องเที่ยวเชิงเกษตร เชิงประวัติศาสตร์
๘. ประชาชนได้รับบริการด้านสาธารณสุขปโภค สาธารณูปการพื้นฐานสะดวก ปลอดภัยและทั่วถึง
๙. ประชาชนมีแหล่งน้ำเพื่อการเกษตรที่เพียงพอ

๒.๔ ตัวชี้วัดและเป้าประสงค์

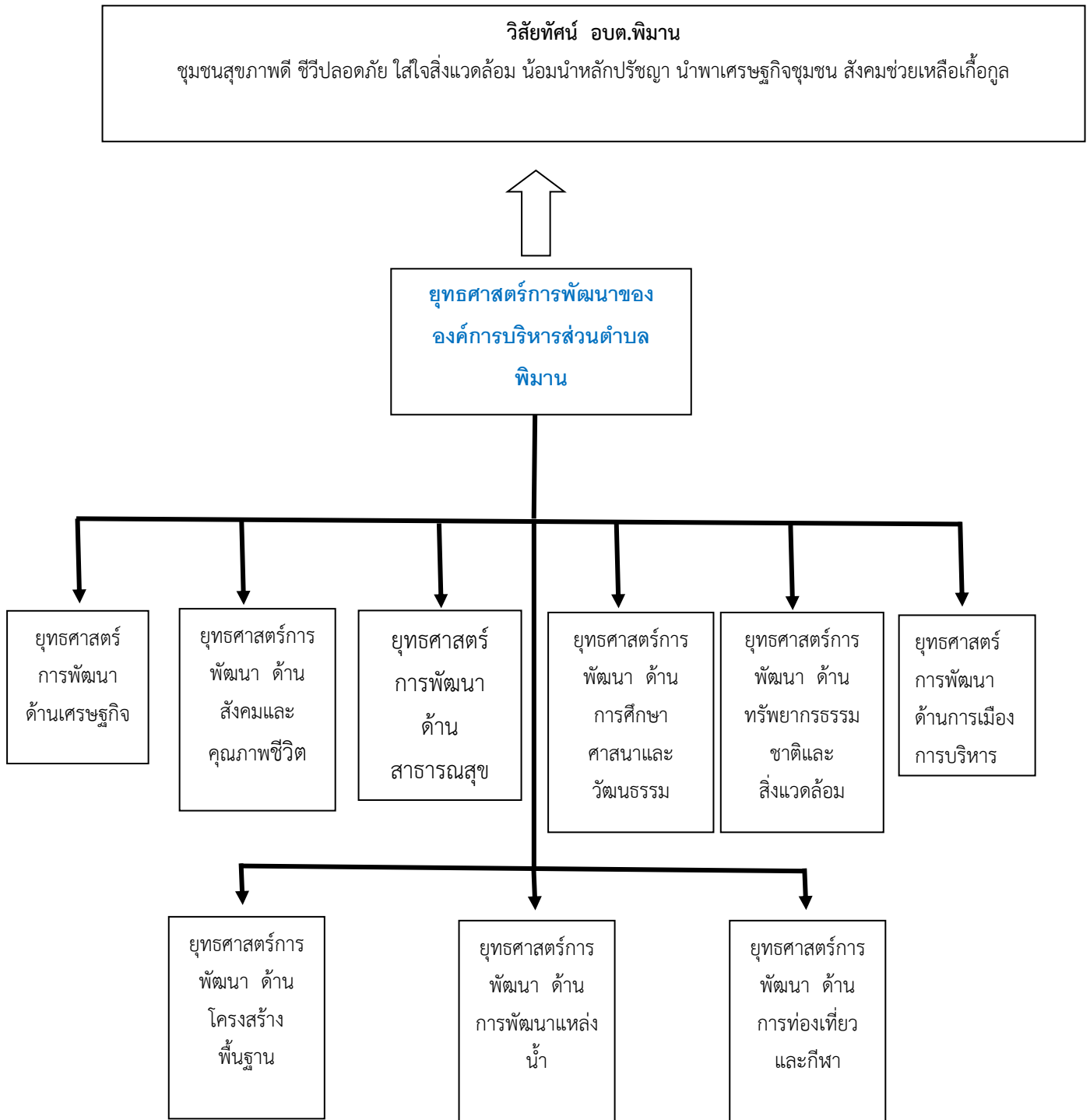
| วัตถุประสงค์ | ตัวชี้วัด/เป้าหมาย | เป้าหมายรายปี (โครงการ) | | | |
|--|---|-------------------------|------|------|------|
| | | ๒๕๖๑ | ๒๕๖๒ | ๒๕๖๓ | ๒๕๖๔ |
| การพัฒนาด้านสังคมและคุณภาพชีวิตของประชาชนโดยส่งเสริมการพัฒนาคนเป็นหลัก เพื่อให้เกิดการพัฒนาที่ยั่งยืน การพัฒนาชุมชนให้น่าอยู่ มีความปลอดภัยในชีวิตและทรัพย์สิน | <ul style="list-style-type: none"> - คุณภาพชีวิตที่ดีของประชาชน - ความปลอดภัยในชีวิตและทรัพย์สินของประชาชน - จำนวนกลุ่มอาชีพที่ประกอบอาชีพเสริมขึ้นในชุมชน | ๔๗ | ๔๐ | ๔๐ | ๔๓ |
| การพัฒนาด้านสาธารณสุขมุ่งเน้นที่จะให้ประชาชนมีสุขภาพร่างกายที่แข็งแรง สมบูรณ์ปลอดภัย มุ่งเน้นที่การดูแลสุขภาพในการดำรงชีวิต | <ul style="list-style-type: none"> - จำนวนผู้ป่วยในชุมชนลดลง - อัตราการเกิดโรคติดต่อและไม่ติดต่อลดลง | ๑๗ | ๑๕ | ๑๕ | ๑๕ |
| ด้านการพัฒนาด้านการศึกษา ศาสนา และวัฒนธรรม มุ่งที่จะพัฒนาการศึกษาในทุกๆระดับ การอนุรักษ์ภูมิปัญญาประเพณีท้องถิ่นโดยการมีส่วนร่วมของภาคประชาชน | <ul style="list-style-type: none"> - การพัฒนาด้านการศึกษาครอบคลุมทุกระดับ - จำนวนประชาชนที่ได้ร่วมอนุรักษ์ประเพณีวัฒนธรรม ภูมิปัญญาท้องถิ่น | ๓๑ | ๒๘ | ๓๐ | ๒๖ |
| การพัฒนาด้านทรัพยากรธรรมชาติและสิ่งแวดล้อม พัฒนาสภาพแวดล้อมในชุมชนน่าอยู่ ส่งเสริมให้มีกิจกรรมที่คนในชุมชนได้มีส่วนร่วมในการอนุรักษ์ทรัพยากรธรรมชาติ | <ul style="list-style-type: none"> - ชุมชนน่าอยู่ สะอาด - จำนวนป่าไม้เพิ่มขึ้น | ๑๘ | ๑๗ | ๑๖ | ๑๖ |

| วัตถุประสงค์ | ตัวชี้วัด/เป้าหมาย | ค่าเป้าหมายรายปี (โครงการ) | | | |
|--|---|----------------------------|------|------|------|
| | | ๒๕๖๑ | ๒๕๖๒ | ๒๕๖๓ | ๒๕๖๔ |
| การพัฒนาด้านการเมืองการบริหาร มุ่งเน้นให้ประชาชนมีส่วนร่วมในการพัฒนาท้องถิ่นทุกด้าน การพัฒนาองค์ความรู้เพื่อให้เกิดการมีส่วนร่วมในการพัฒนาร่วมกัน | - ประชาชนได้รับบริการอย่างทั่วถึง - ประชาชนเข้ามามีส่วนร่วมในการพัฒนา | ๒๖ | ๑๔ | ๑๐ | ๑๖ |
| พัฒนาสถานที่ต่างๆในตำบลพินานให้ เป็นแหล่งท่องเที่ยวเชิงเกษตร เชิง ประวัติศาสตร์ ท่องเที่ยวชุมชน การพัฒนาที่ให้นักในชุมชนได้มีรายได้เสริม จากการจำหน่ายผลิตภัณฑ์ชุมชน | - เกิดแหล่งท่องเที่ยวเชิงอนุรักษ์เชิง เกษตร ท่องเที่ยวชุมชนในตำบล เพิ่มขึ้น - จำนวนผู้มาท่องเที่ยว ใช้บริการ เพิ่มขึ้นจากปีที่ผ่านมา | ๑๐ | ๒ | ๔ | ๒ |
| ด้านโครงสร้างพื้นฐาน มุ่งที่จะให้ ประชาชนได้รับบริการด้าน สาธารณูปโภค สาธารณูปการพื้นฐาน สะดวก ปลอดภัยและทั่วถึง | - ร้อยละ ๘๐ ของประชากรได้รับ บริการสาธารณูปโภค สาธารณูปการ พื้นฐานสะดวก ปลอดภัยและทั่วถึง | ๖๗ | ๗๘ | ๗๐ | ๕๕ |
| การพัฒนาด้านแหล่งน้ำเพื่อให้ประชาชน มีแหล่งน้ำเพื่อการเกษตรที่เพียงพอใน การประกอบอาชีพ มีแหล่งอาหารของ ชุมชนที่อุดมสมบูรณ์ | - เกิดแหล่งน้ำเพื่อการเกษตรและที่ หาดอาหารของชุมชนเพิ่มขึ้น | ๔ | ๑๑ | ๑๐ | ๙ |

๒.๔ กลยุทธ์

๑. ส่งเสริมสนับสนุนการประกอบอาชีพ โดยยึดหลักปรัชญาเศรษฐกิจพอเพียง ให้ประชาชนสามารถพึ่งตนเองได้
๒. พัฒนาศักยภาพของประชาชน โดยเฉพาะ เด็ก สตรี คนชรา ผู้พิการ ผู้ด้อยโอกาสทางสังคม และมีคุณภาพชีวิตที่ดีขึ้น
๓. พัฒนาศักยภาพขององค์การบริหารส่วนตำบลพิมาน ให้มีคุณภาพ เพิ่มประสิทธิภาพการทำงาน สร้างระบบการบริหารจัดการที่ดี มีความโปร่งใส ตรวจสอบได้ ส่งเสริมสนับสนุนการเมือง การปกครองตามระบอบประชาธิปไตย
๔. ส่งเสริมการท่องเที่ยวชุมชน โดยพัฒนาอนุสรณ์สถาน (ภูพานน้อย) เป็นทรัพยากรการท่องเที่ยวทางประวัติศาสตร์ ส่งเสริมการท่องเที่ยวเชิงนิเวศน์วิทยา พร้อมทั้งฟื้นฟูศิลปะ วัฒนธรรม ประเพณีของท้องถิ่น วิถีชีวิต การประกอบอาชีพ และภูมิปัญญาท้องถิ่น
๕. ปรับปรุงโครงสร้างพื้นฐาน สร้างระบบสาธารณสุขปกศ สาธารณูปการให้ได้มาตรฐานและเพียงพอต่อความต้องการของชุมชน
๖. ส่งเสริมคุณภาพและการบริการด้านสาธารณสุข โดยใช้เครือข่ายโรงพยาบาลส่งเสริมสุขภาพตำบลพิมาน และ บ้านดอนพัฒนา พร้อมทั้งสนับสนุนการดำเนินงานของอาสาสมัครสาธารณสุขหมู่บ้าน (อสม.)
๗. จัดระเบียบชุมชน ส่งเสริมการรักษาความสงบเรียบร้อย และการป้องกันและบรรเทาสาธารณภัย โดยการส่งเสริมกิจกรรมของอาสาสมัครป้องกันภัยฝ่ายพลเรือน (อปพร.) และหน่วยกู้ชีพกู้ภัย

๒.๕ ความเชื่อมโยงของยุทธศาสตร์ในภาพรวม



๓. การวิเคราะห์เพื่อพัฒนาท้องถิ่น

การวิเคราะห์ศักยภาพเพื่อประเมินกลยุทธ์การพัฒนาขององค์การบริหารส่วนตำบลพิมาน

การวิเคราะห์ศักยภาพเป็นการประเมินโดยวิเคราะห์จุดแข็ง จุดอ่อน โอกาส และภาวะคุกคามหรือข้อจำกัด อันเป็นสภาวะแวดล้อมภายในและนอกที่มีผลต่อการพัฒนาด้านต่างๆ ขององค์การบริหารส่วนตำบลพิมาน ซึ่งเป็นการประเมินศักยภาพของท้องถิ่นในปัจจุบัน โดยใช้เทคนิค SWOT analysis การพิจารณาถึงปัจจัยภายใน ได้แก่ จุดแข็ง (Strengths : S) จุดอ่อน (Weaknesses : W) และปัจจัยภายนอก ได้แก่ โอกาส (Opportunities : O) และอุปสรรค (Threats : T) เป็นเครื่องมือ

๑. ปัจจัยภายใน

ปัจจัยภายใน ประกอบด้วยปัจจัยด้านต่าง ๆ ที่ต้องนำมาพิจารณา ได้แก่ ด้านการบริหาร ระเบียบกฎหมาย บุคลากร งบประมาณ ระบบฐานข้อมูล การประสานงาน ทรัพยากร เครื่องมือและอุปกรณ์ในการทำงาน การวิเคราะห์จุดแข็ง เป็นการพิจารณาปัจจัยภายในหน่วยงานมีส่วนดี ความเข้มแข็ง ความสามารถ ศักยภาพ ส่วนที่ส่งเสริมความสำเร็จในการพิจารณาด้านต่าง ๆ และการวิเคราะห์จุดอ่อน เป็นการพิจารณาปัจจัยภายนอกในหน่วยงานว่า มีส่วนเสีย ความอ่อนแอ ข้อจำกัด ความไม่พร้อม ดังนี้

| จุดแข็ง (Strengths : S) | จุดอ่อน (Weaknesses : W) |
|---|---|
| ๑. โครงสร้างการบริหารงานของตำบล (อบต.) <ul style="list-style-type: none"> - มีการจัดโครงสร้างส่วนราชการที่เหมาะสมสอดคล้องกับภารกิจ - ส่งเสริมการมีส่วนร่วมของประชาชนในการดำเนินงาน - อนุสรณ์สถานแห่งความสงบ (ภูพานน้อย) สามารถพัฒนาเป็นแหล่งท่องเที่ยวเชิงนิเวศน์ ประวัติศาสตร์ กีฬา สถานที่พักผ่อนที่จัดกิจกรรม - อ่างเก็บน้ำบ้านดอนพัฒนา อ่างเก็บน้ำบ้านดงน้อย หนองป่าช้า ลำน้ำก่า สามารถพัฒนาเป็นแหล่งท่องเที่ยว จัดกิจกรรมนิเวศวิทยา พร้อมทั้งใช้เป็นแหล่งน้ำเพื่อการเกษตร - มีระบบชลประทานตามพระราชดำริผ่านพื้นที่ | ๑. โครงสร้างการบริหารงานของตำบล (อบต.) <ul style="list-style-type: none"> - กฎระเบียบข้อบังคับต่าง ๆ มีการปรับปรุงแก้ไขตลอดเวลา ทำให้ศึกษาไม่ทัน ขาดความชัดเจนในการดำเนินงาน - ขาดบุคลากรที่มีความรู้เฉพาะด้าน มีผลทำให้ผลงานไม่เกิดประสิทธิภาพและประสิทธิผลเท่าที่ควร |
| ๒. บุคลากร <ul style="list-style-type: none"> - บุคลากรมีความรู้ความสามารถในการปฏิบัติหน้าที่ - มีการกำหนดแผนอัตรากำลังตามโครงสร้างองค์กร | ๒. บุคลากร <ul style="list-style-type: none"> - มีบุคลากรที่ไม่ครบตามกรอบอัตรากำลัง |
| ๓. งบประมาณ <ul style="list-style-type: none"> - ได้รับงบประมาณสนับสนุนจากหน่วยงานภาคีเครือข่าย เช่น สสส. ปตท. ธกส. สาขา อำเภอณาแก เป็นต้น - ได้รับการสนับสนุนจากหน่วยงานภาครัฐ เช่น จังหวัดนครพนม อำเภอณาแก อบจ.นครพนม ในการพัฒนาพื้นที่ | ๓. งบประมาณ <ul style="list-style-type: none"> - งบประมาณที่ได้รับการจัดสรรประจำปีมีจำนวนจำกัดในการพัฒนาแต่ละด้าน |

| | |
|--|---|
| ตำบลพิมาน | |
| ๔. เครื่องมือและอุปกรณ์ <ul style="list-style-type: none"> - มีการจัดเก็บข้อมูลในการดำเนินการ - มีการติดตามประสานงานระหว่างหน่วยงาน ประชาชนและชุมชนอย่างต่อเนื่อง | ๔. เครื่องมือและอุปกรณ์ <ul style="list-style-type: none"> - ไม่มีความรู้ความชำนาญในการจัดเก็บข้อมูล - การจัดเก็บข้อมูลไม่มีความเที่ยงตรง - การนำใช้ข้อมูลไม่มีความสอดคล้องกับการปฏิบัติงาน |

๓.๒ การประเมินสถานการณ์สภาพแวดล้อมภายนอกที่เกี่ยวข้อง

สภาพแวดล้อมภายนอก ประกอบด้วย ด้านการเมือง ด้านเศรษฐกิจในเขตพื้นที่ ด้านสังคม ด้านเทคโนโลยี การวิเคราะห์โอกาสเป็นการศึกษาสภาพแวดล้อมภายนอกว่ามีสภาพเป็นเช่นไร เหตุการณ์สถานการณ์ของโลก ของประเทศ ของจังหวัด และของอำเภอที่เกิดขึ้นส่งผลต่อท้องถิ่นอย่างไร หรือเป็นโอกาสอันดีต่อท้องถิ่น และการวิเคราะห์ปัญหาอุปสรรคหรือข้อจำกัด เป็นการศึกษาสภาพแวดล้อมภายนอกที่เป็นอุปสรรคหรือภาวะคุกคาม ก่อให้เกิดผลเสียหายหรือเป็นข้อจำกัด ดังนี้

| โอกาส (Opportunities : O) | อุปสรรค (Threats : T) |
|--|--|
| ๑. ด้านการเมือง /กฎหมาย /นโยบาย <ul style="list-style-type: none"> - นักการเมืองมีเอกภาพและศักยภาพในการสนับสนุนการพัฒนา - มีสถาบันชาติ ศาสนา พระมหากษัตริย์ที่ส่งเสริมการพัฒนาอย่างมีพลัง - ยึดนโยบายในการแก้ไขปัญหาของประชาชนเป็นนโยบายเร่งด่วน - ภาครัฐเครือข่ายหลายภาคส่วนให้การช่วยเหลือผลักดันการดำเนินขององค์การบริหารส่วนตำบลพิมาน | ๑. ด้านการเมือง /กฎหมาย /นโยบาย <ul style="list-style-type: none"> - พื้นที่รับผิดชอบมีมาก ไม่สามารถพัฒนาได้ทั่วถึง - ประชาชนยังขาดความรู้ความเข้าใจด้านระเบียบกฎหมายที่เกี่ยวข้องในการบริหารงบประมาณ |
| ๒. ด้านเศรษฐกิจ <ul style="list-style-type: none"> - ประชาชนประกอบอาชีพเกษตรกรรมเป็นหลัก - มีการรวมกลุ่มต่าง ๆ ในหมู่บ้าน เช่น กลุ่มออมทรัพย์ กลุ่มอาชีพ - มีระบบชลประทานตามพระราชดำริผ่านพื้นที่ตำบลพิมาน | ๒. ด้านเศรษฐกิจ <ul style="list-style-type: none"> - ภัยธรรมชาติ คือ น้ำท่วม วาตภัย ภัยแล้ง - ปัจจัยการผลิตสูง ราคาสินค้าเกษตรมีราคาต่ำ - ประชาชนไม่ให้ความสนใจ หรือทำโครงการไม่ต่อเนื่อง |
| ๓. ด้านสังคม/วัฒนธรรม <ul style="list-style-type: none"> - รัฐบาลมีนโยบายส่งเสริมกิจกรรมทางสังคมและวัฒนธรรม - หน่วยงานต่าง ๆ ให้ความสำคัญให้ความร่วมมือดี - ประชาชนให้ความร่วมมือในการจัดกิจกรรมเกี่ยวกับวัฒนธรรมท้องถิ่น | ๓. ด้านสังคม/วัฒนธรรม <ul style="list-style-type: none"> - ประชาชนยังมีแนวคิดว่าการบริหารงาน อบต. เป็นหน้าที่ของหน่วยงานราชการ - ประชาชนยังไม่ให้ความสำคัญในการลดละเลิกอบายมุข |

| | |
|---|--|
| ๔. ด้านเทคโนโลยี - มีศูนย์ข้อมูลข่าวสารในการสืบค้นข้อมูลข่าวสาร | ๕. ด้านเทคโนโลยี - ประชาชนขาดความสนใจ ยังขาดความรู้ในการสืบค้น |
|---|--|

เกณฑ์การให้คะแนน

ตามที่ได้มีการพิจารณาปัจจัยภายในและปัจจัยภายนอกขององค์การบริหารส่วนตำบลพินนา เป็นรายข้อ นั้น เพื่อให้การกำหนดเกณฑ์ให้คะแนนเป็นไปด้วยความเรียบร้อย จึงได้กำหนดเกณฑ์การให้คะแนนรายข้อ ดังนี้

| ด้าน | เกณฑ์การให้คะแนน (รายข้อ) |
|----------------------|---------------------------|
| ปัจจัยภายใน | |
| - จุดแข็ง | +๑ |
| - จุดอ่อน | -๑ |
| ปัจจัยภายนอก | |
| - โอกาส | +๑ |
| - อุปสรรค / ข้อจำกัด | -๑ |

ตารางการวิเคราะห์ศักยภาพและสถานภาพในการพัฒนาท้องถิ่น

| | การวิเคราะห์ปัจจัยภายใน | น้ำหนักการวิเคราะห์ | | | | รวม | พิกัด |
|-----------------------------|--|---------------------|-------------|-------------|-------------|-----|---------|
| | | จำนวน (ข้อ) | จุดแข็ง (S) | จำนวน (ข้อ) | จุดอ่อน (W) | | |
| ประเด็น การ วิเคราะห์ | ๑. โครงสร้างการบริหารงานของตำบล (อบต.) | ๕ | +๕ | ๒ | -๒ | +๓ | (+๓,+๓) |
| | ๒. บุคลากร | ๒ | +๒ | ๒ | -๒ | ๐ | |
| | ๓. งบประมาณ | ๒ | +๒ | ๑ | -๑ | +๑ | |
| | ๔. เครื่องมือและอุปกรณ์ | ๒ | +๒ | ๓ | -๓ | -๑ | |
| | รวม | ๑๑ | +๑๑ | ๘ | -๘ | +๓ | |
| | การวิเคราะห์ปัจจัยภายนอก | จำนวน (ข้อ) | โอกาส (O) | จำนวน (ข้อ) | อุปสรรค (T) | รวม | |
| | ๑. ด้านการเมือง/กฎหมาย/นโยบาย | ๔ | +๔ | ๒ | -๒ | +๒ | |
| | ๒. ด้านเศรษฐกิจ | ๓ | +๓ | ๓ | -๓ | ๐ | |
| | ๓. ด้านสังคม/วัฒนธรรม | ๓ | +๓ | ๒ | -๒ | +๑ | |
| | ๔. ด้านเทคโนโลยี | ๑ | +๑ | ๑ | -๑ | ๐ | |
| รวม | ๑๑ | +๑ | ๘ | -๘ | +๓ | | |

แผนพัฒนาท้องถิ่น (พ.ศ. ๒๕๖๑ - พ.ศ. ๒๕๖๕)

กลยุทธ์จากการวิเคราะห์โดย SWOT

การวิเคราะห์โดยใช้ SWOT เป็นเครื่องมือหนึ่ง สามารถแบ่งกลยุทธ์ออกเป็น ๔ กลยุทธ์ เพื่อใช้ในการพิจารณาและวางแผน ดังนี้

๑. กลยุทธ์เพิ่มศักยภาพ (Strategy to increase potential : SO)

ใช้ประโยชน์จากจุดแข็งที่มีอยู่ และสภาพโอกาสที่เอื้ออำนวย เพิ่มศักยภาพในการทำงานของหน่วยงาน เกิดเป็นปริมาณและคุณภาพงานให้สูงที่สุดเท่าที่จะเป็นไปได้

๒. กลยุทธ์สร้างภูมิคุ้มกัน (Strategy to build security : ST)

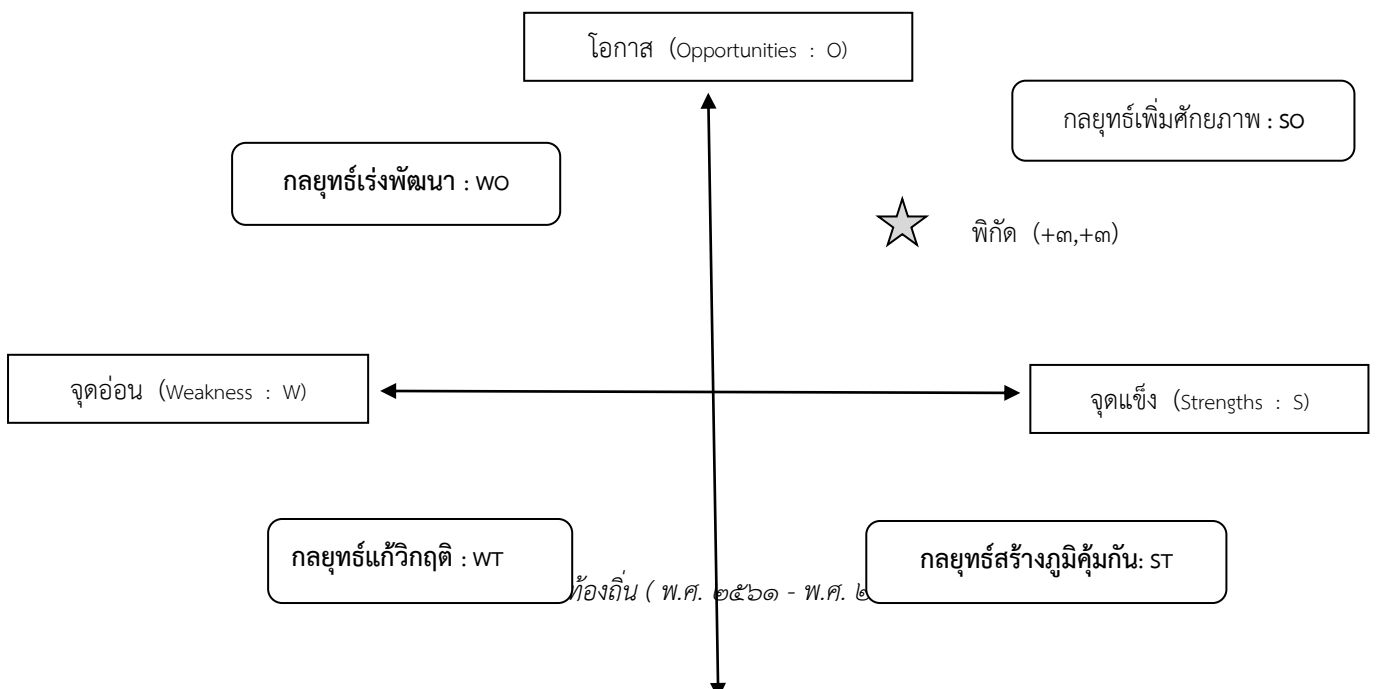
ใช้ประโยชน์จุดแข็งที่มีอยู่ให้มีประสิทธิภาพมากที่สุด เพื่อบรรเทาผลกระทบจากสภาพแวดล้อมที่เป็นอุปสรรคต่อการทำงานให้ลดน้อยลง

๓. กลยุทธ์เร่งพัฒนา (Strategy to accelerate development :WO)

ใช้ประโยชน์จากสภาพโอกาสและสภาพแวดล้อมที่เอื้ออำนวยต่อการทำงาน เป็นปัจจัยผลักดันจากภายนอกให้เกิดการปรับปรุงเปลี่ยนแปลงภายในหน่วยงานที่มีจุดอ่อนรอคอยการ แก้ไขอยู่

๔. กลยุทธ์แก้วิกฤติ (Strategy to solve the crisis : WT)

ใช้ประโยชน์จากสภาพโอกาสที่เลวร้าย และจุดอ่อนของหน่วยงานที่มีอยู่ แสวงหาแนวทางใหม่ ๆ และปรับรื้อระบบการทำงานให้ต่างจากเดิม เพื่อหาทางอยู่รอดให้ได้ภายใต้สภาพแวดล้อมที่ไม่เอื้ออำนวย



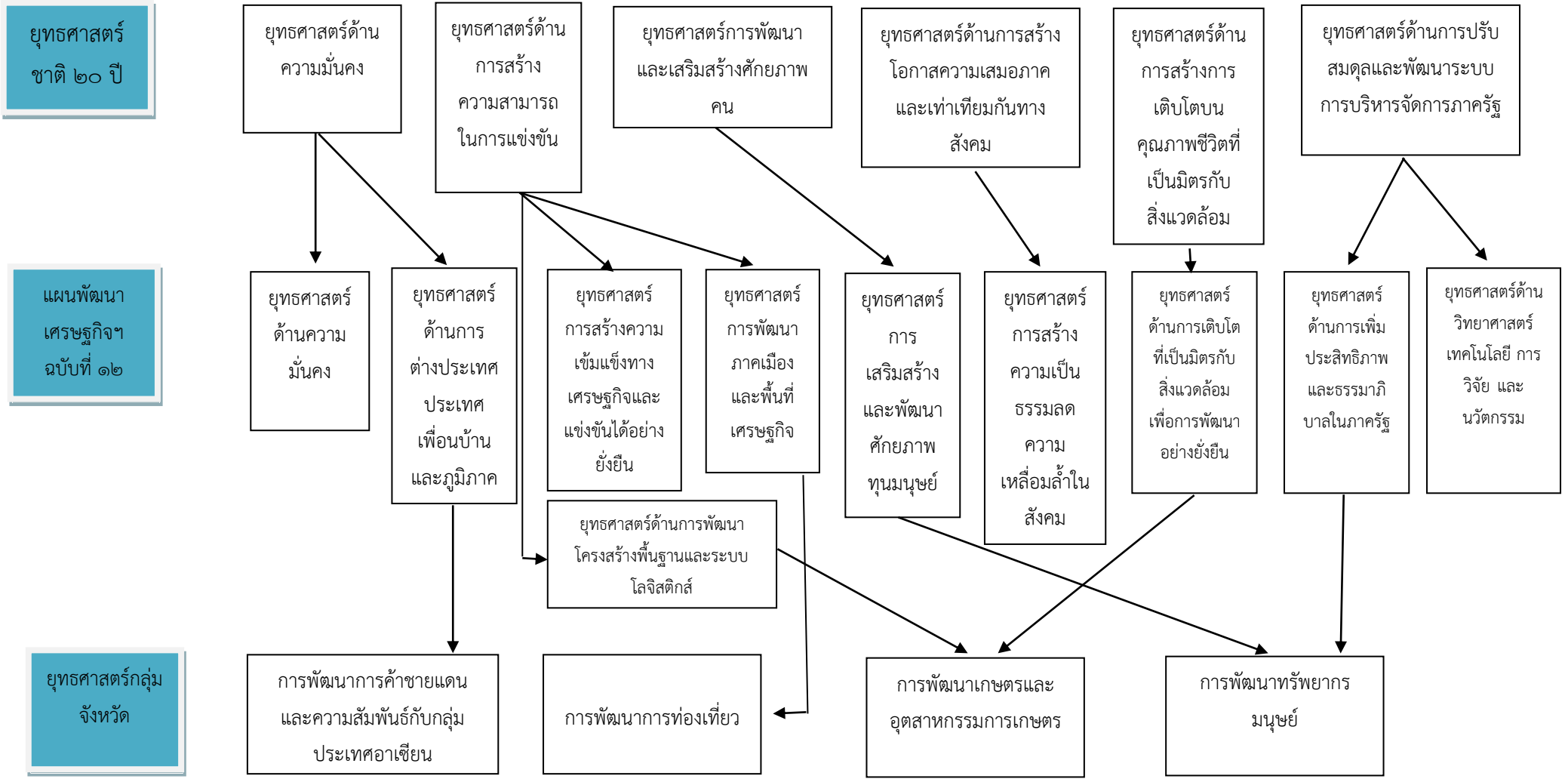
| |
|-----------------------|
| อุปสรรค (Threats : T) |
|-----------------------|

แผนภาพกลยุทธ์ของ อบต.พิมาน จากการวิเคราะห์โดย SWOT “กลยุทธ์เพิ่มศักยภาพ : SO”

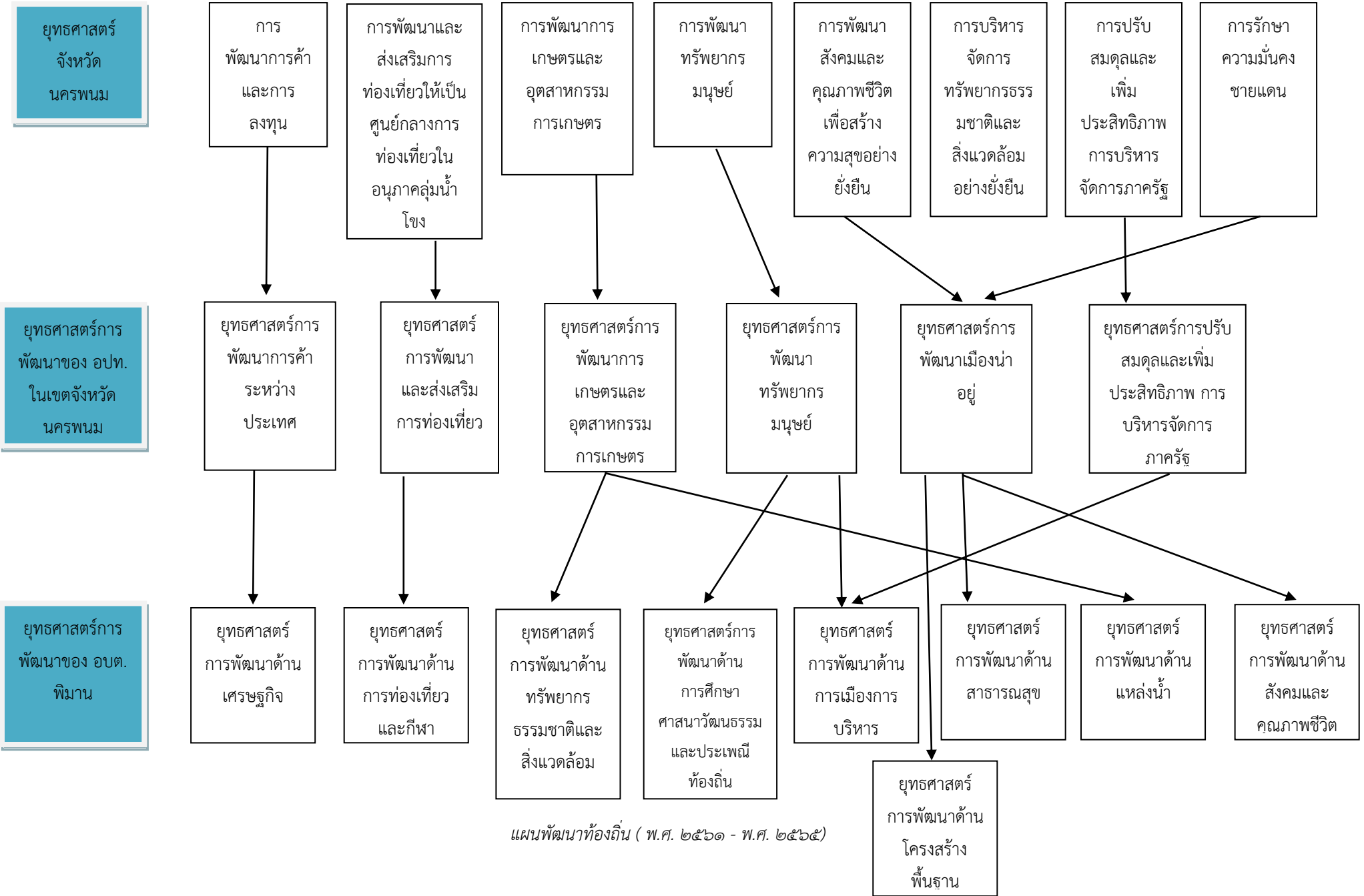
สรุป

จากการวิเคราะห์ SWOT องค์การบริหารส่วนตำบลพิมาน ควรใช้กลยุทธ์เพิ่มศักยภาพ (SO) กล่าวคือ ใช้ประโยชน์จากจุดแข็งที่มีอยู่ โดยการพัฒนาอนุสรณ์สถาน (ภูพานน้อย) อ่างเก็บน้ำบ้านดอนพัฒนา อ่างเก็บน้ำบ้านดงน้อย ส่งเสริมให้เป็นสถานที่ท่องเที่ยว พัฒนาระบบการบริหารจัดการระบบชลประทานให้เพียงพอต่อความต้องการของประชาชนในการทำการเกษตร ทั้งนี้ต้องอาศัยการมีส่วนร่วมของประชาชนเพื่อให้เกิดการบริหารงานราชการให้เกิดประสิทธิภาพ ซึ่งได้รับการสนับสนุนงบประมาณจากหน่วยงานภาครัฐและภาคีเครือข่ายในการร่วมพัฒนา และสภาพโอกาสที่เอื้ออำนวย เพิ่มศักยภาพในการทำงานของหน่วยงาน เกิดเป็นปริมาณและคุณภาพงานให้สูงที่สุดเท่าที่จะเป็นไปได้ เพื่อให้เกิดผลต่อการพัฒนาตำบลพิมานให้เต็มศักยภาพต่อไป

๓.๓ ความเชื่อมโยงยุทธศาสตร์การพัฒนาจังหวัดกับยุทธศาสตร์การพัฒนาขององค์กรปกครองส่วนท้องถิ่น
 โครงการความเชื่อมโยงแผนยุทธศาสตร์การพัฒนา พ.ศ. ๒๕๖๑ - ๒๕๖๕



แผนพัฒนาท้องถิ่น (พ.ศ. ๒๕๖๑ - พ.ศ. ๒๕๖๕)

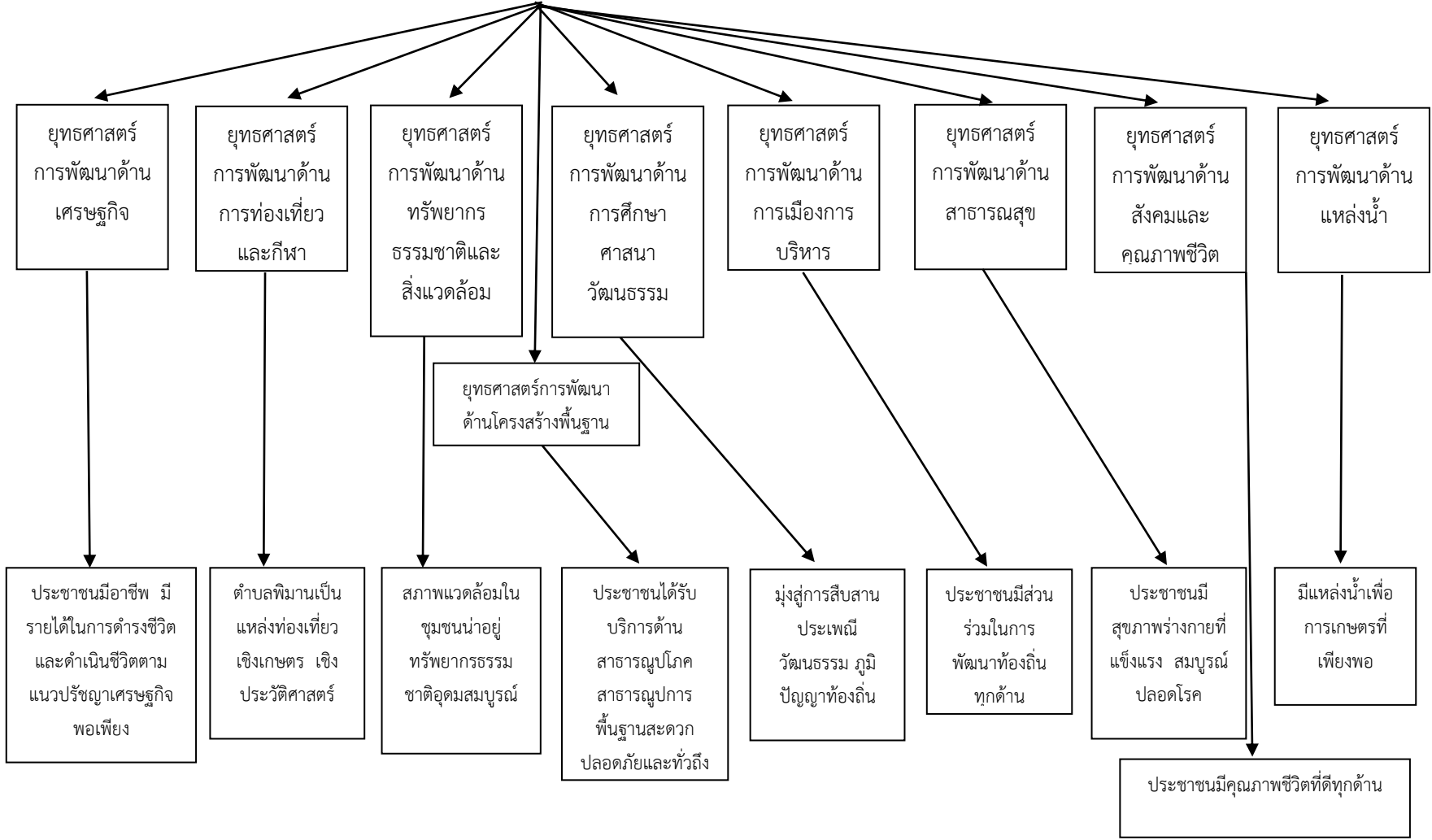


แผนพัฒนาท้องถิ่น (พ.ศ. ๒๕๖๑ - พ.ศ. ๒๕๖๕)

วิสัยทัศน์ อบต.พิมาน
 “ชุมชนสุขภาพดี ชีวีปลอดภัย ใส่ใจสิ่งแวดล้อม น้อมนำหลักปรัชญา นำพาเศรษฐกิจชุมชน สังคมช่วยเหลือเกื้อกูล”

ยุทธศาสตร์การพัฒนา
ของ อบต.พิมาน

เป้าประสงค์



แผนพัฒนาท้องถิ่น (พ.ศ. ๒๕๖๑ - พ.ศ. ๒๕๖๕)

กลยุทธ์

แผนงาน

